

## **ESPECIFICACIONES TECNICAS PARA LA ADQUISICIÓN DE UNIFORMES DE TIPO SASTRE VERANO E INVIERNO PARA LOS SERVIDORES DAMAS Y CABALLEROS DEL D.L. Nro. 728 DE LA COMISIÓN NACIONAL PARA EL DESARROLLO Y VIDA SIN DROGAS-DEVIDA 2023**

### **I. DENOMINACIÓN DE LA CONTRATACIÓN**

Adquisición de uniformes tipo sastre de verano e invierno 2023 para los servidores/as bajo el Régimen Legislativo D.L Nro. 728

### **II. FINALIDAD PUBLICA**

La adquisición de uniformes del presente proceso busca dotar a los servidores/as bajo el D.L. Nro. 728 de uniformes con la finalidad proveer la indumentaria adecuada para el desarrollo de sus funciones y contribuir al fortalecimiento de la imagen institucional ante los usuarios.

### **III. OBJETO DE LA CONTRATACION**

#### **3.1 Objeto de la contratación**

Adquisición de uniformes tipo sastre verano e invierno para el personal damas y caballeros del D.L. Nro. 728 de la Comisión Nacional para el Desarrollo y Vida sin Drogas-Devida 2023

#### **3.2 Cantidad de Uniformes**

El requerimiento está compuesto por ciento cincuenta y dos (152) uniformes, según detalle:

**CUADRO Nro. 1  
CANTIDAD DE UNIFORMES**

<b>DENOMINACIÓN DEL ITEM</b>	<b>DESCRIPCIÓN DEL SUBITEM</b>	<b>CANTIDAD</b>
Uniforme de caballero	verano	58
	invierno	30
Uniforme de dama	verano	37
	invierno	27
<b>TOTAL DE UNIFORMES</b>		<b>152</b>

### **IV. REQUERIMIENTO**

El requerimiento está compuesto por dos (2) ítems, de acuerdo al detalle:

#### **ESPECIFICACIONES TÉCNICAS QUE COMPOMEN EL UNIFORME**

**CUADRO Nro. 2**  
**PIEZAS QUE COMPONEN EL UNIFORME TIPO SASTRE VERANO E INVIERNO**  
**PARA EL PERSONAL DEL D.L. 728 DEVIDA PERIODO 2023**

ITEM	DENOMINACIÓN DEL ITEM	DESCRIPCIÓN DEL SUB-ITEM	DESCRIPCIÓN DE PRENDA DE VESTIR	UNIDAD DE MEDIDA	CANTIDAD	TOTAL
1	UNIFORME DE CABALLERO	VERANO	SACO	UNIDAD	01	58
			PANTALON	UNIDAD	02	116
			CAMISA	UNIDAD	02	116
			CORBATA	UNIDAD	01	58
		INVIERNO	SACO	UNIDAD	01	30
			PANTALON	UNIDAD	02	60
			CAMISAS	UNIDAD	02	60
			CORBATA	UNIDAD	01	60
2	UNIFORME DAMA	VERANO	CHAQUETA	UNIDAD	01	37
			PANTALON	UNIDAD	01	37
			VESTIDO	UNIDAD	01	37
			BLUSAS	UNIDAD	02	74
		INVIERNO	SACÓN	UNIDAD	01	27
			PANTALÓN	UNIDAD	02	54
			BLUZA	UNIDAD	02	54
			TOTAL DE PRENDAS			

## V. CARACTERISTICAS TECNICAS

### 5.1 ITEM 1: UNIFORMES DE CABALLEROS ESTACIÓN VERANO E INVIERNO

#### **SACO 2 BOTONES 1 ABERTURA**

1.-Cuello: Superior fusionado con entretela fusionable. Además, lleva pie de cuello. Inferior con fieltro al tono de la tela unido con el exterior con costura ZIG – ZAG estilo sastre. En los extremos es embolsado con costura recta. El cuello debe ser simétrico.
2.-Presilla colgador: Al centro del cuello lleva un cintillo para colgador con marca. Con atraque en los extremos.
3.-Delantero izquierdo (parte externa): Deberán estar fusionados con entretela fusionable, lleva pinza armada con 301.y llevarán un refuerzo de plastón.
4.-Bolsillo cartera: En la parte superior del delantero izquierdo llevará un bolsillo cartera de 10.5cm de largo por 2.5cm de alto. Bolsa de bolsillo será de popelina bolsillero, cosido con costura recta y remalle en los laterales.
5.-Ojales delanteros: En la parte central deben llevar 02 ojales bordados tipo ojo de chanco con atraque en forma vertical el cual tiene una medida de 2.8cm. Los ojales deben estar colocados de manera simétrica uno debajo del otro.
6.-Bolsillo inferior izquierdo tipo ojal: En la parte inferior llevará un bolsillo tipo ojal con vivos de tela de 0.6cm por lado y abertura de 15.7cm, además llevará una tapa conformada de dos partes, la parte superior de la misma tela, la cual estará reforzada con entretela fusionable y la parte inferior o contratapa es de forro, la medida de esta tapa es de 5.5cm de alto incluyendo el vivo con 15.7cm de largo. Bolsa de bolsillo será de popelina bolsillero, cosido con costura recta y remalle en los laterales.
7.-Delantero izquierdo (interior forro): El delantero interior con forro de la mejor calidad.
<b>BOLSILLOS INTERNOS:</b>
8. -Superior-Porta documentos: Tipo ojal con vivos de tela 0.6cm de ancho cada vivo, con abertura de 13cm con atraque semilunar (en contraste) en los extremos de los bolsillos, además lleva una tapa botón triangular de forro insertada con 1 ojalillo tipo flecha de forro y 1 botón de 24 líneas centrado para mayor seguridad. Bolsa de bolsillo será de popelina bolsillero, cosido con costura remalle y con puntada de seguridad en los costados.
9.-Porta lapicero: Tipo ojal con vivos de tela de 0.6cm de ancho cada vivo, con abertura de 4cm con atraque semilunar en los extremos (en contraste). Bolsa de bolsillo será de popelina bolsillero, cosido con costura remalle y con puntada de seguridad en los costados.
10.-. Cigarrera: Tipo ojal con vivos de tela de 0.6cm de ancho cada vivo, con abertura de 10cm con atraque semilunar en los extremos (en contraste) además de un pespunte al contorno a 1.6mm. Bolsa de bolsillo será de popelina bolsillero, cosido con costura remalle y con puntada de seguridad en los costados.
11.-Delantero derecho (parte externa): deberán estar fusionados con entretela fusionable, lleva pinza armada con 301. y llevarán un refuerzo de plastón.
12.-Botones delanteros: En la parte central deben llevar 02 botones de 32 Líneas a tono de la tela principal ubicados de manera simétrica uno debajo del otro.
13.-Bolsillo inferior derecho tipo ojal: En la parte inferior llevará un bolsillo tipo ojal con vivos de tela de 0.6cm por lado y abertura de 15.7cm además llevará una tapa conformada de dos partes, la parte superior de la misma tela, la cual estará reforzada con entretela fusionable y la parte inferior o contratapa es de forro, la medida de esta tapa es de 5.5cm de alto incluyendo el vivo con 15.7cm de largo. Bolsa de bolsillo será de popelina bolsillero, cosido con costura recta y remalle en los laterales.
14.-Bolsillo relojero: El bolsillo inferior derecho en la parte interna llevará un bolsillo relojero de popelina bolsillera el cual estará bastillado a 1cm y pegado con costura recta a 2mm.

15.-Delantero derecho (interior forro): El delantero interior con forro de la mejor calidad.

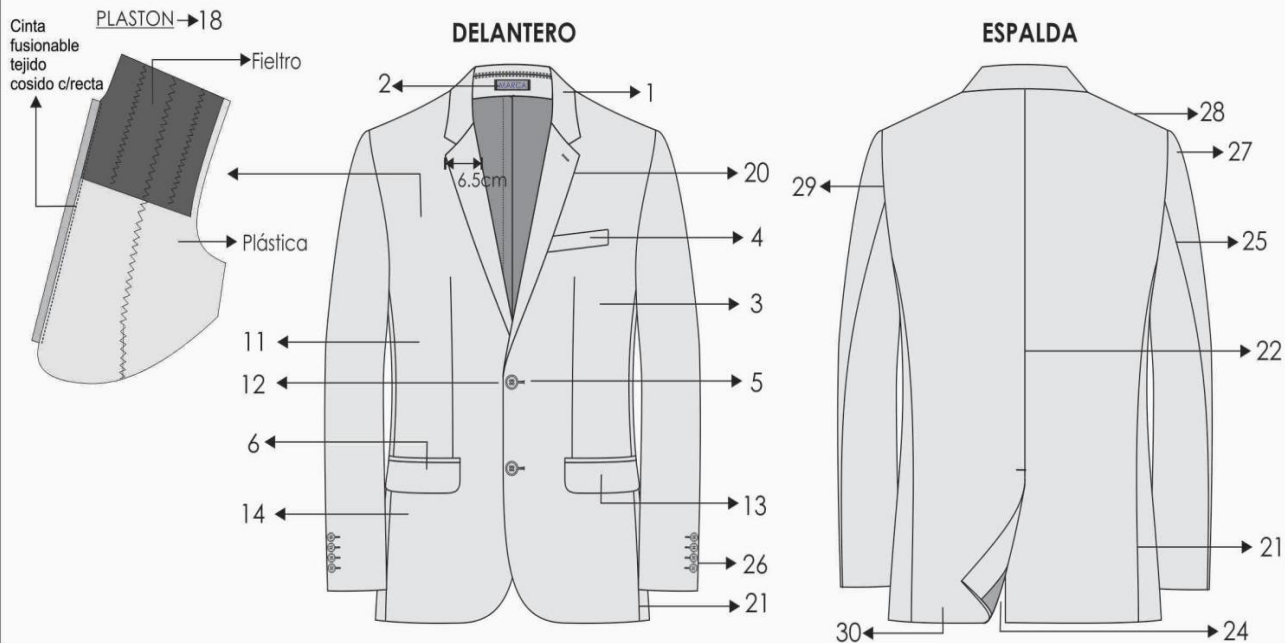
DESCRIPCIÓN: SACO

GENERO: CABALLEROS

MODELO: 02 BOTONES , ABERTURA CENTRAL

HOJA DE CONFECCIÓN  
descripción

MODELO: 2 BOTONES



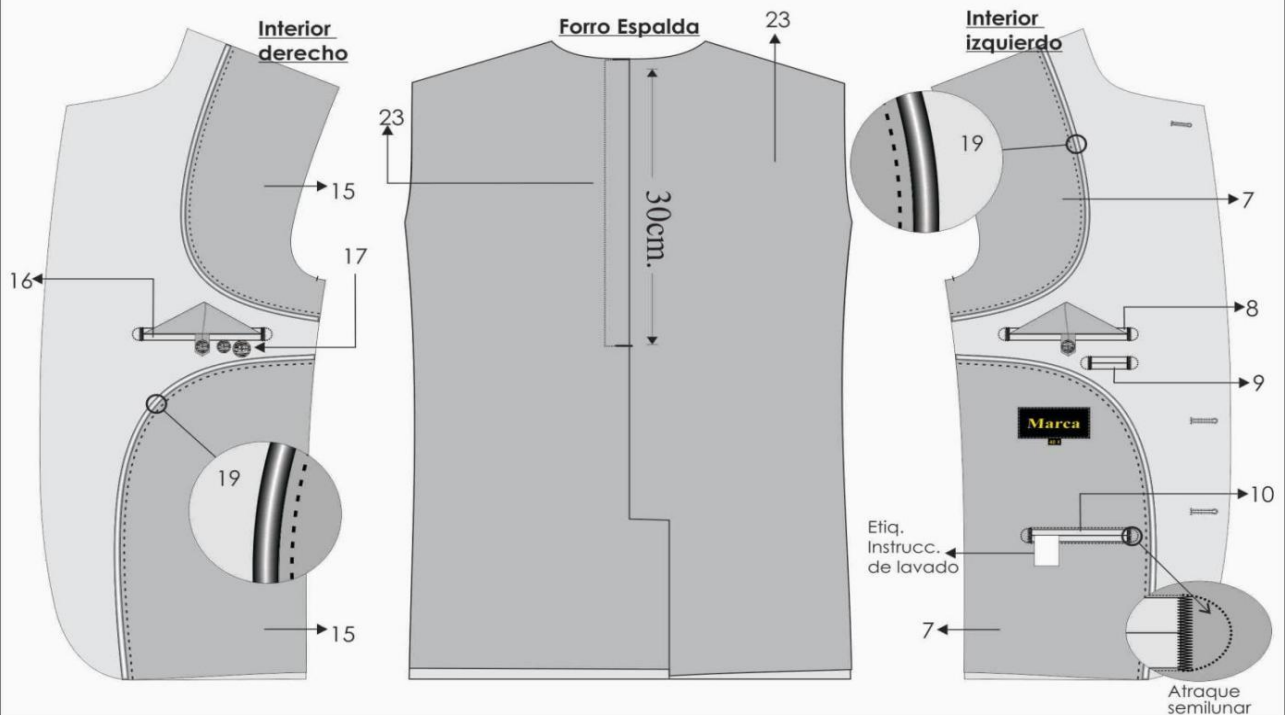
DESCRIPCIÓN: SACO

GENERO: CABALLEROS

MODELO: 02 BOTONES , ABERTURA CENTRAL

HOJA DE CONFECCIÓN  
descripción

MODELO: 2 BOTONES



**BOLSILLOS INTERNO:**

16.-Superior-Porta documentos: Tipo ojal con vivos de tela 0.6cm de ancho cada vivo, con abertura de 13cm con atraque semilunar (en contraste) en los extremos de los bolsillos, además lleva una tapa botón triangular de forro insertada con 1 ojalillo tipo flecha de forro y 1 botón de 24 líneas centrado para mayor seguridad. Bolsa de bolsillo será de popelina bolsillero, cosido con costura remalle y con puntada de seguridad en los costados.

17.-Botón de repuesto: Adicionalmente se colocarán los botones de repuesto 1 botón de 32 líneas y 1 botón de 24 líneas a un extremo del bolsillo.

18.-Plastón: Armado de 02 piezas, plástica y fieltro compactado. Deberán estar unidas con puntadas en zig-zag. Además de una tira de fusionable tejido a un extremo cosido con máquina recta.

19.-Vuelta: con medialuna tipo pistola, armado con sesgo y pespunte tipo hilván (cadeneta en el interior) en contraste, la vuelta se une con el delantero con costura recta.

20.-Solapa: En el interior serán fusionadas con entretela fusionable. En la parte externa, extremo superior del lado izquierdo llevará 01 ojal bordado con atraque vertical de adorno (sin corte), el cual tiene una medida de 2.2cm.

21.-Costadillo: Será unido al delantero a 1cm y a la espalda a 2cm, lo cual permitirá un mejor entalle de la prenda; este llevará como refuerzo entretela fusionable desde la sisa hasta la basta.

22.- Espalda: La espalda tendrá corte anatómico, tela será orillado y unido con costura recta con ensanche 2 cm por lado.

23.- Forro de espalda. - De 02 piezas unido con remalle armar fuelle de 2cm de profundidad con 301.

24.-Abertura posterior. - Lleva abertura central de 5cm de cruce, la abertura lleva refuerzo de fusionable.

25.-Mangas: La manga mayor y menor (tela y forro) serán remalladas y estará unida con costura recta a 1cm.

26.-Basta y martillo de manga: Parte inferior, llevará 4 ojales bordados tipo chino (sin corte) de 2.5cm de largo total, con sus respectivos botones de 24 líneas. La boca de manga será de tipo martillo con abertura de 3cm, la cual tendrá una basta de 4cm (incluido remalle), será reforzada por la parte interior con entretela fusionable.

27.-Cabeza de manga: Es fusionada con entretela fusionable. Lleva chorrera de fieltro para un mejor armado de la manga.

28.-Hombros: Remallado y unido a a 1cm.Además en la parte interna llevará hombreras anatómicas prefabricadas una a cada lado.

29.-Sisa: Unión de manga y cuerpo, costura de 1cm tela y forro.

30.-Basta de saco: Doble de 4cm (incluido remalle), será reforzada por la parte interior con entretela fusionable.

La prenda debe estar remallada sin incluir plastón, chorrera, sisa (tela y forro), cuello, escote, pinza y unión de vuelta con delantero.

**NOTA:** Todos los ensanches de costuras están incluido remalle.

**AVIOS:**

Forro: en cuerpo y mangas.

Entretela fusionable tejida: Delantero, cuello, vuelta, vivos, costadillo(completo), cartera, tapa, pinza, cinta plastón.

Entretela fusionable no tejida: Espalda superior, cabeza de manga, ruedo manga, ruedo espalda, abertura.

Entretela fusionable no tejida: Manga ojal.

Botones: De material 100% poliéster, modelo de 04 agujeros.

Hombreras anatómicas prefabricadas con relleno de algodón con base de fieltro compactado.

Popelina bolsillera

Plastón: Plástica y fieltro.

Fieltro de cuello: a color de la tela principal 100% poliéster.

Hilo:

hilo de costura 301 con hilo 40/2 composición 100% poliéster.

hilo de costura 504 (ancho de remalle 0.5cm) con hilo tex 22 (composición 100% poliéster texturizado) ó hilo 40/2 (composición 100% poliéster).

Etiquetas:

Marca de confeccionista,

Etiqueta de talla,

Etiqueta de composición e instrucciones de lavado.

**ACABADO:** La prenda debe estar planchada y vaporizada.

**PRESENTACIÓN:** Será presentado en colgador y portaterno con cierre.

## MODELO: 2 BOTONES



DESCRIPCIÓN: SACO

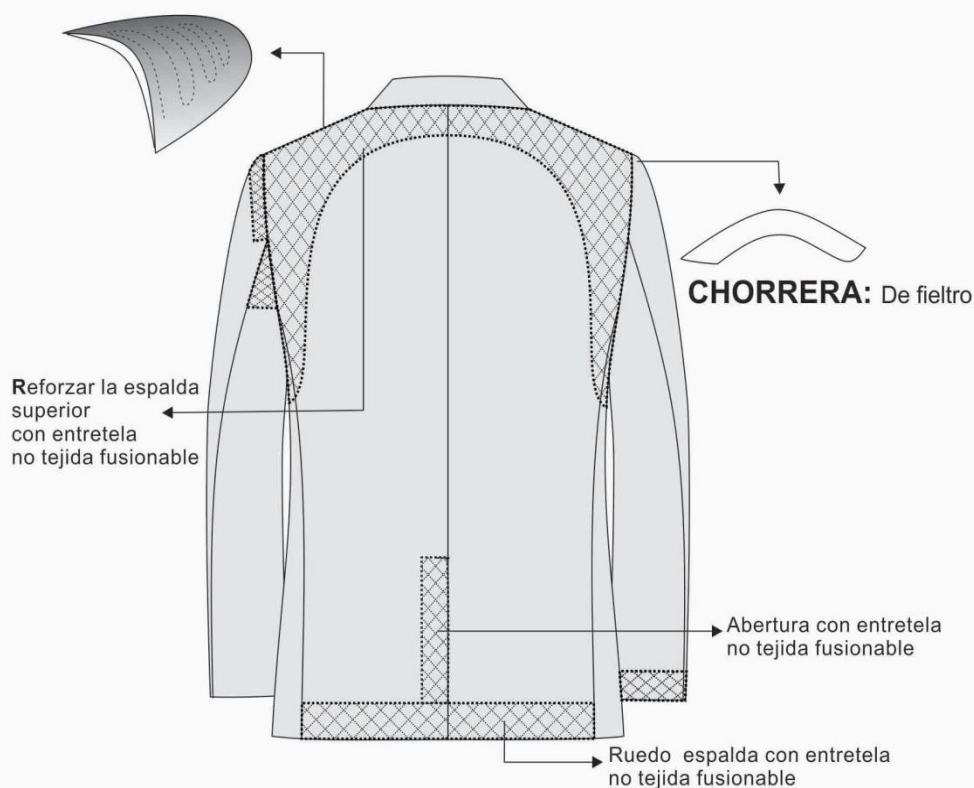
GENERO: CABALLEROS

MODELO: 02 BOTONES , ABERTURA CENTRAL

HOJA DE CONFECCIÓN  
descripción

## ESPALDA

**HOMBRERAS:** anatómica,  
relleno de algodón con base  
de fieltro compactado.



-Costura:c/301-4 p.p.cm

-Remalle:c/504-0.5cm ancho

-PRENDA REMALLADA sin incluir plastón, chorrera, sisa(tela y forro), cuello, escote,  
pinza y unión de vuelta con delantero.

## PRESENTACIÓN DEL SACO:

Será presentado en colgador anatómico con gancho de metal y su respectivo portaterno.



**MODELO: 2 BOTONES**



**DESCRIPCIÓN: SACO**

**GENERO: CABALLEROS**

**MODELO: 02 BOTONES , ABERTURA CENTRAL**

**HOJA DE CONFECCIÓN**  
descripción

<b>ENTRETELAS</b>	ENTRETELA FUSIONABLE	ENTRETELA TEJIDA	DELANTERO,CUELLO,VUELTA, VIVOS, COSTADILLO(COMPLETO),CARTERA, TAPA, PINZA,CINTA PLASTON
	ENTRETELA FUSIONBLE	NO TEJIDA	ESPALDA SUPERIOR, CABEZA DE MANGA,RUEDO MANGA, RUEDO ESPALDA,ABERTURA.
	ENTRETELA FUSIONABLE	NO TEJIDA	MANGA OJAL



-Costura:c/301-4 p.p.cm

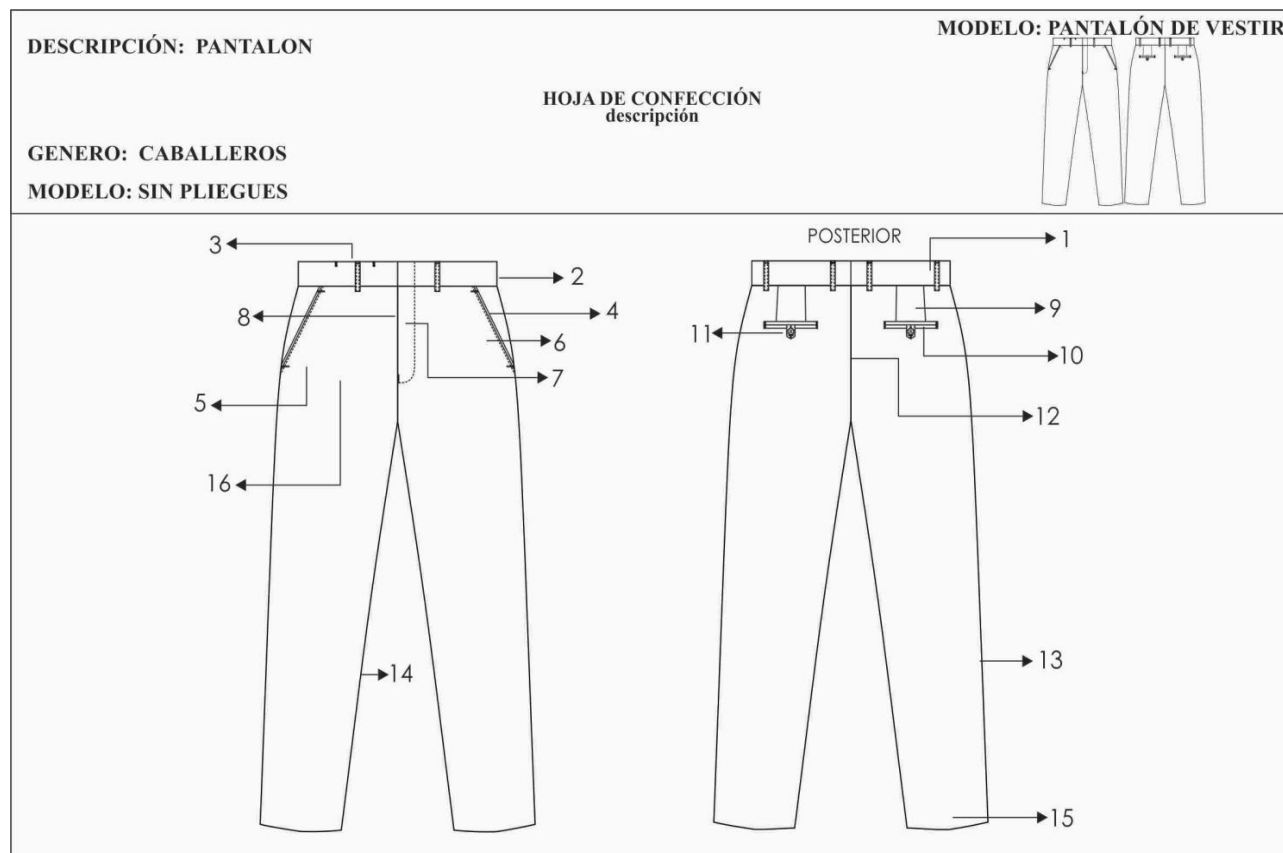
-Remalle:c/504-0.5cm ancho

-Zig zag: c/304

-PRENDA REMALLADA sin incluir plastón, chorrera, sisa(tela y forro), cuello, escote, pinza y unión de vuelta con delantero.

## PANTALÓN DE VESTIR SIN PLIEGUES O 1 PLIEGUE A ELECCIÓN DEL USUARIO

### 1.-PANTALÓN SIN PLIEGUES



1.-Pretina: Ancho de 4 cm (terminado). Acabado de 2 piezas izquierda y derecha con un bolsillo secreto en el lado derecho. Lleva entretela fusionable adherida a la tela, adicionalmente se prepara el forro de pretina de popelina bolsillera que consta de: una entretela no fusionable no tejida, con sesgos de tela bolsillero y la cinta de pretina elasticada antideslizante. Además, lleva entretela tejida no fusionable de refuerzo de pretina.

Para dar mayor seguridad a la prenda llevará un corchete de metal inoxidable. En la parte interna de la pretina, extremo izquierdo llevará un botón de 24 líneas al tono de la tela, este servirá para sujetar al garetón.

Este lleva un ojal bordado simple, exteriormente llevará presillas compartidas.

2.-Presillas: Llevará 06 presillas de 1cm de ancho por 5cm de largo, las cuales llevarán atraques del mismo ancho de la presilla, uno en la parte superior y uno en la parte inferior (parte interna). Las presillas estarán distribuidas 02 en el delantero y 04 en la parte posterior.

3.-Bolsillo secreta: Ubicado en el lado superior de la pretina derecha, tiene 9cm de abertura útil por 10cm de profundidad.

El bolsillo llevará atraque vertical de 1cm a los extremos; estará unido a la pretina con costura recta, armado con remalle y puntada de seguridad. La bolsa del bolsillo secreta será de la misma tela del cuerpo.

4.-Bolsillo delanteros: Con abertura sesgada y pespuntados a 2mm. Colocar atraque horizontal de 1cm en los extremos de la boca de los bolsillos, los cuales deberán sujetar la costura de la boca del bolsillo. Las bolsas de bolsillo serán de popelina bolsillero y será ribeteado con doble puntada cadeneta. 5.-Bolsillo relojero: El bolsillo derecho en la parte interna, llevará un bolsillo relojero el cual estará bastillado a 1cm y pegado con costura recta a 2mm.

6.-Vuelta de bolsillos delanteros: Pegada al forro con pespunte de 2mm, por el exterior se deja un vivo de 2m.

7.-Gareta: Con entretela fusionable por el interior, acabado interno ribeteado con popelina bolsillera y unido al delantero con costura recta a 1cm y pespuntado a 2mm. Lleva un cierre de metal de diente dorado al tono de la tela, pegado con costura recta. El ancho del figurado de la gareta es de 3.5cm en la parte inferior llevara un atraque vertical de 1cm.



8.- Garetón: Con entretela fusionable por la parte interna, además va embolsado popelina bolsillera respuntado con recta, unido con el cierre y el delantero con costura recta.
9. -Pinzas parte posterior: Con dos bolsillos tipo ojal centrado en las 02 pinzas, cada lado.
10. -Bolsillos fundillos: Tipo ojal, con vivos de tela de 0.6cm C/U, con abertura según talla. Los dos extremos de los bolsillos llevarán atraques verticales de 1.2cm. Las bolsas de bolsillo serán de popelina bolsillero y sera ribeteado con doble puntada cadeneta.
11.-Presilla y botón de bolsillo ojal: En ambos bolsillos llevará insertado en la parte central un ojalillo tipo flecha, con un atraque horizontal de 1cm en la parte inferior; así como 1 botón de 24 líneas, el cual irá pegado en la parte inferior del vivo a la dirección del ojalillo.
12.-Tiro fundillos: Remallado por separado y unido con costura cadeneta a 3.5cm en la parte superior terminando con costura de 1.2cm por lado en la parte inferior.
13.-Costados: Remallado y unido con costura cadeneta a 1cm.
14.-Entrepieernas: Tanto delantero como espalda es remallado y unido con 401 a <b>1cm</b> desde el tiro hasta el ruedo.
15.-Basta: Remallada, doblez de 5 cm de ancho, subido con máquina bastera.
16.-Delantero: Sin pliegues
Prenda remallada sin incluir pretina
NOTA: Todos los ensanches de costuras están incluido remalle.
AVIOS:
Entretela tejida fusionable: pretina, vivos, garetá y garetón.
Entretela no fusionable no tejida en forro de pretina.
Entretela no fusionable tejida en refuerzo de pretina.
Cinta antideslizante
Botones: De material 100% poliéster, modelo de 04 agujeros.
Cierre: Cinta de poliéster con dientes metálico acabado dorado
Gancho de pretina (hembra y macho).
Popelina bolsillera
Hilo:
hilo de costura 301 con hilo 40/2 composición 100% poliéster.
hilo de costura 504 (ancho de remalle 0.5cm) con hilo tex 22(composición 100% poliéster texturizado) ó hilo 40/2 (composición 100% poliéster).
Etiquetas:
Marca de confeccionista.
Etiqueta de talla.
Etiqueta de composición e instrucciones de lavado.
<b>ACABADO:</b> La prenda debe estar planchada y vaporizada.
<b>PRESENTACIÓN:</b> Será presentado en colgador y portaterno con cierre.

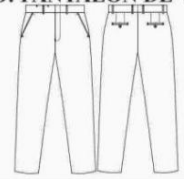
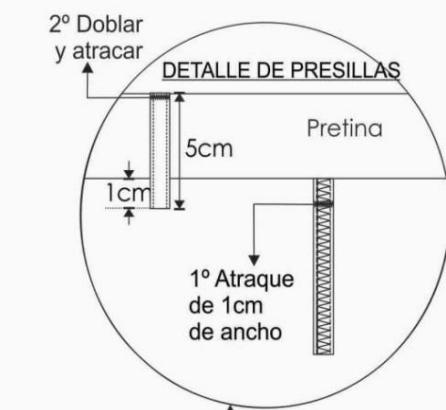
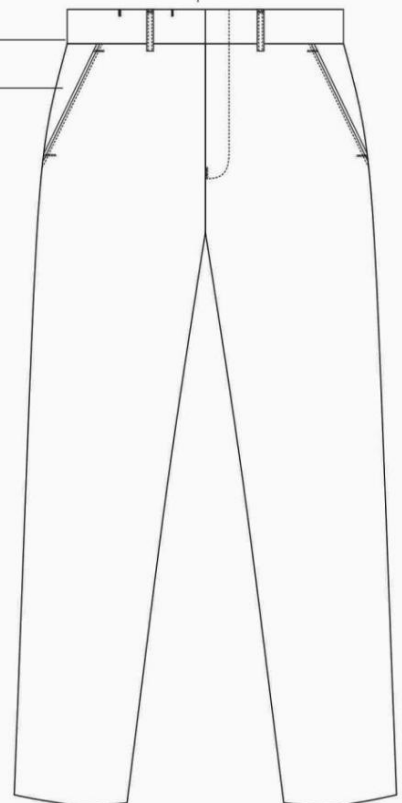
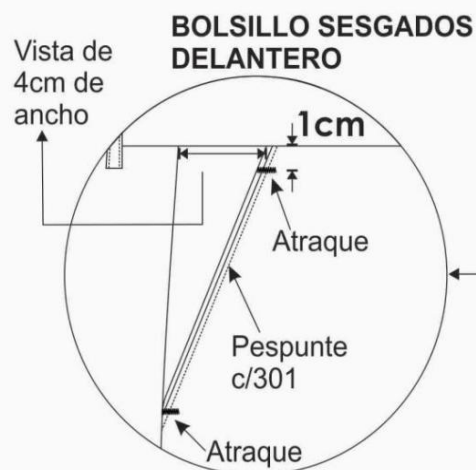
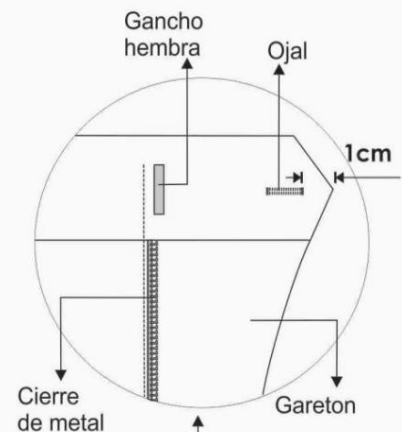
DESCRIPCIÓN: PANTALON

MODELO: PANTALÓN DE VESTIR

HOJA DE CONFECCIÓN  
descripción

GENERO: CABALLEROS

MODELO: SIN PLIEGUES

DELANTERO**PRESILLAS: 06** Presillas  
1cm de ancho  
armado con recubierta.Prenda remallada sin incluir pretina  
Costura: c/301-4 p.p.cm  
Remalle: c/504-0.5cm ancho

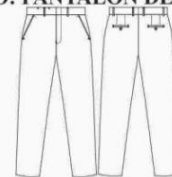
DESCRIPCIÓN: PANTALON

MODELO: PANTALÓN DE VESTIR

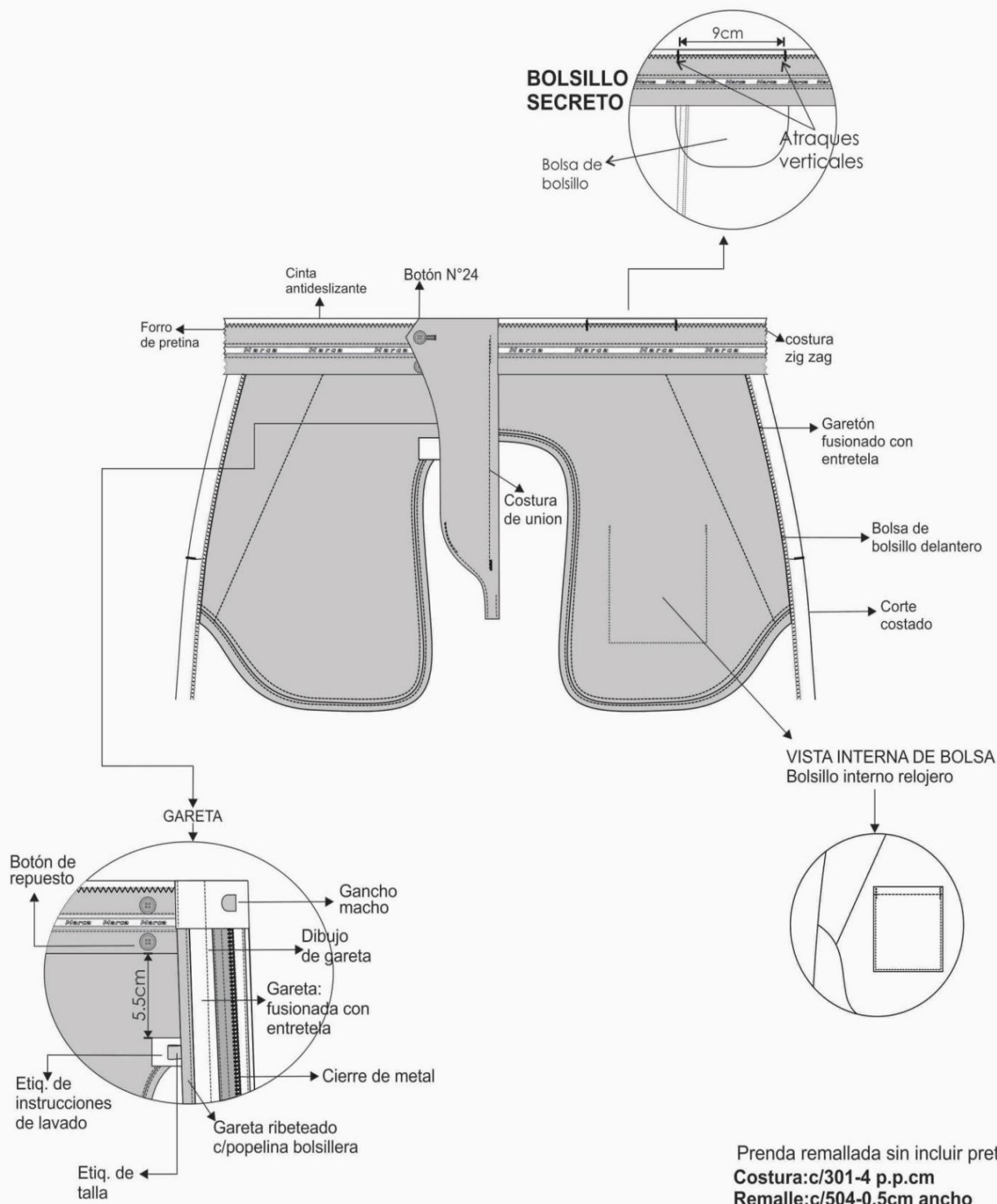
HOJA DE CONFECCIÓN  
descripción

GENERO: CABALLEROS

MODELO: SIN PLIEGUES



### INTERIOR DELANTERO



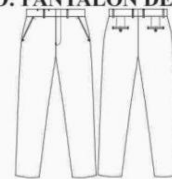
DESCRIPCIÓN: PANTALON

MODELO: PANTALÓN DE VESTIR

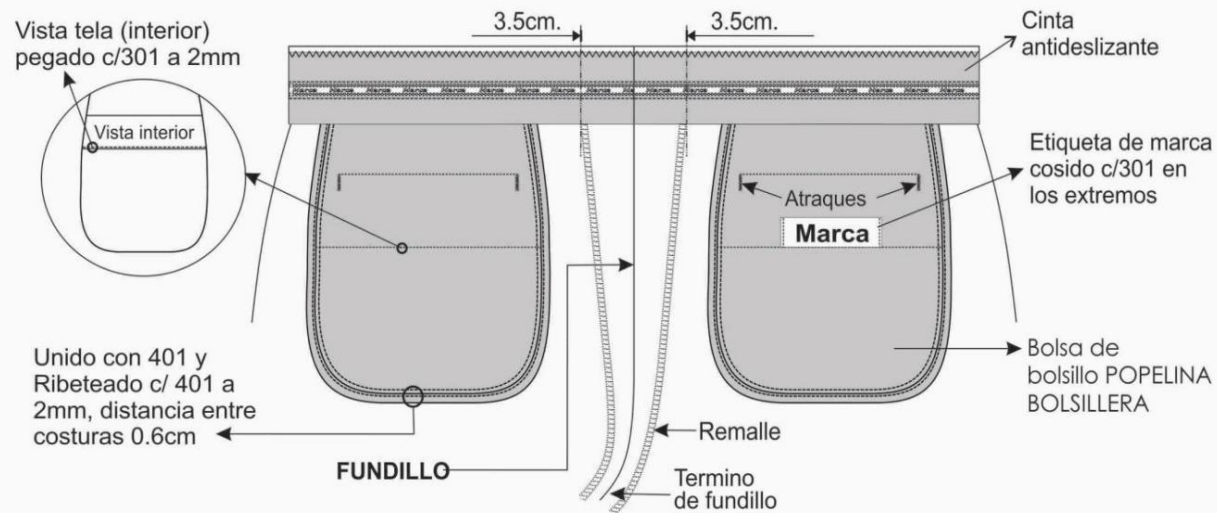
HOJA DE CONFECCIÓN  
descripción

GENERO: CABALLEROS

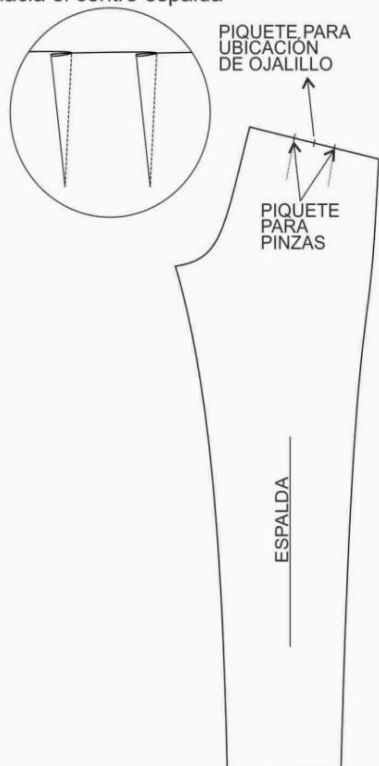
MODELO: SIN PLIEGUES



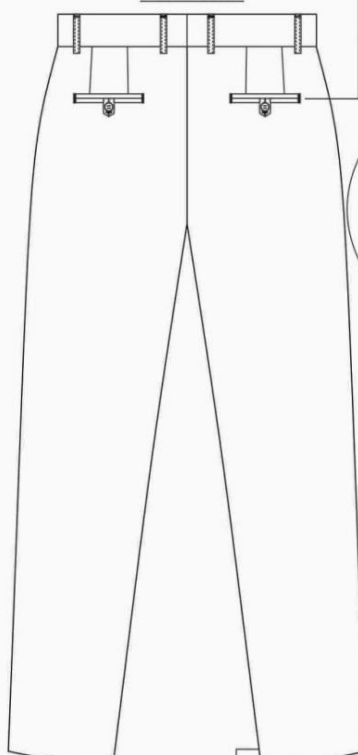
### INTERIOR ESPALDA



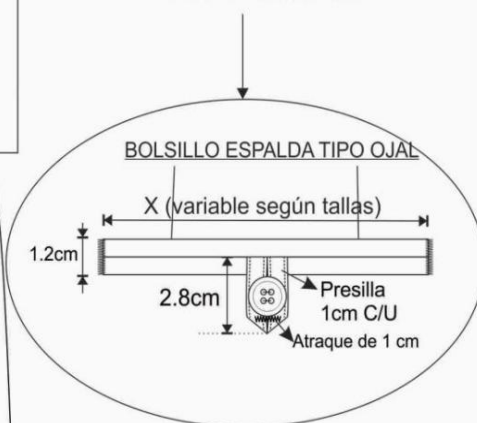
02 Pinzas tumbadas  
hacia el centro espalda



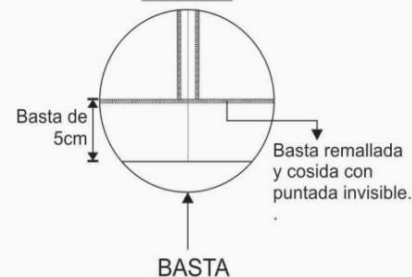
### ESPALDA



**BOLSILLO OJAL:**  
VIVO de 0.6cm C/U



**Vista Interna de basta**



Prenda remallada sin incluir pretina

## 2.-PANTALÓN CON 1 PLIEGUE

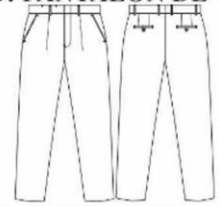
<b>1.- Pretina:</b> Ancho de 4 cm (terminado). Acabado de 2 piezas izquierda y derecha con un bolsillo secreto en el lado derecho. Lleva entretela fusionable adherida a la tela, adicionalmente se prepara el forro de la pretina que consta: una entretela no tejida, con sesgos de tela bolsillero y la cinta de pretina antideslizante. Además, lleva entretela tejida no fusionable de refuerzo de pretina. El forro de la pretina será de popelina bolsillera, la cual llevará una cinta de pretina elasticada antideslizante. Para dar mayor seguridad a la prenda llevará un corchete de metal inoxidable. En la parte interna de la pretina, extremo izquierdo llevará un botón de 24 líneas de poliéster teñido en masa al tono de la tela, este servirá para sujetar al garetón. Este lleva un ojal bordado simple. Exteriormente llevará presillas compartidas.
<b>2.- Presillas:</b> Llevará seis (06) presillas de 1cm de ancho por 5cm de largo, las cuales llevarán atraques del mismo ancho de la presilla, uno en la parte superior y uno en la parte inferior (parte interna). Las presillas estarán distribuidas 02 en el delantero y 04 en la parte posterior y una en la costura del fundillo.
<b>3.- Bolsillo secreta:</b> Ubicado en el lado superior de la pretina derecha, tiene 9cm de abertura útil por 10cm de profundidad. El bolsillo llevara atraque vertical de 1cm a los extremos; estará unido a la pretina con costura recta, embolsado con remalle y puntada de seguridad. La bolsa del bolsillo secreta será de la misma tela del cuerpo.
<b>4.- Bolsillos delanteros:</b> Con abertura sesgada y respuntados a 2mm Colocar atraque horizontal de 1cm en los extremos de la boca de los bolsillos, los cuales deberán sujetar la costura de la boca del bolsillo. Las bolsas de bolsillo será de popelina bolsillero y será ribeteado con doble puntada cadeneta. El material del ribeteado será de tela popelina bolsillera 50%algodón 50%poliester
<b>5.- Bolsillo relojero:</b> El bolsillo derecho en la parte interna, llevará un bolsillo relojero el cual estará bastillado a 1cm y pegado con costura recta a 2mm.
<b>6.- Vuelta de bolsillos delanteros:</b> Pegada al forro con respunte de 2mm, por el exterior se deja un vivo de 2mm, La vuelta del bolsillo llevara el orillo con la marca de la tela.
<b>7.- Gareta:</b> Con entretela tejida fusionable por el interior, Acabado interno ribeteado con popelina bolsillera y unido al delantero con costura recta a 1cm y respuntado a 2mm. Lleva un cierre de metal de diente dorado al tono de la tela de calidad reconocida, pegado con costura recta. El ancho del figurado de la gareta es de 3.5cm en la parte inferior llevará un atraque vertical de 1cm.
<b>8.- Garetón:</b> Con entretela tejida fusionable por la parte interna, además va embolsado popelina bolsillera respuntado con recta, unido con el cierre y el delantero con costura recta.
<b>9.- Pinza parte posterior:</b> Con dos bolsillos tipo ojal centrado entre la Pinza en cada lado.
<b>10.-Bolsillos posteriores:</b> Tipo ojal, con vivos de tela de 0.6cm C/U, con abertura según talla. Los dos extremos de los bolsillos llevaran atraques verticales de 1.2cm. Las bolsas de bolsillo serán de popelina bolsillero y será ribeteado con doble puntada cadeneta. El material del ribeteado será de tela popelina bolsillera 50%algodón 50%poliester. Llevará orillo de la tela en la vuelta del bolsillo.
<b>11.-Presilla y botón de bolsillo ojal:</b> En ambos bolsillos llevará insertado en la parte central un ojalillo tipo flecha, con un atraque horizontal de 1cm en la parte inferior; así como 1 botón de 24 líneas de poliéster teñido en masa a tono de la tela, el cual ira pegado en la parte inferior del vivo a la dirección del ojalillo.
<b>12.-Tiro fundillos:</b> Ribeteados por separado y unidos con costura cadeneta a 3.5cm en la parte superior terminando con costura de 1.2cm por lado en la parte inferior. El material del ribeteado será de tela popelina bolsillera 50%algodón 50%poliester
<b>13.-Costados:</b> Remallado y unido con costura cadeneta a 1cm.
<b>14.-Entrepiernas:</b> Tanto delantero como espalda es remallado y unido con 401 a 1cm desde el tiro hasta el ruedo; el lado espalda debe tener un ensanche de 3 cm. Para posterior ensanchamiento si es necesario.



<b>15.-Protector de tiro:</b> En el cruce del delantero y fundillos se colocará un murciélago (protector de tiro en forma triangular, está ubicado ente el cruce del delantero y espalda) de popelina, el cual estará fijado al garetón con costura recta y fijado a la entrepierna con un atraque en costura recta en los extremos.
<b>16.-Basta:</b> Remallada, doblez de 7 cm de ancho, subido con maquina bastera.
<b>17.-Delantero:</b> 01, 02 o sin pliegue lateral (al escoger) a cada lado tumbado hacia los costados.
<b>COSTURAS:</b> Costura 301 – 4 ppcm. - Ancho de remalle: 0.5 cm
<b>NOTA:</b> Todos los ensanches de costuras están incluidos remalle y botones teñidos en masa



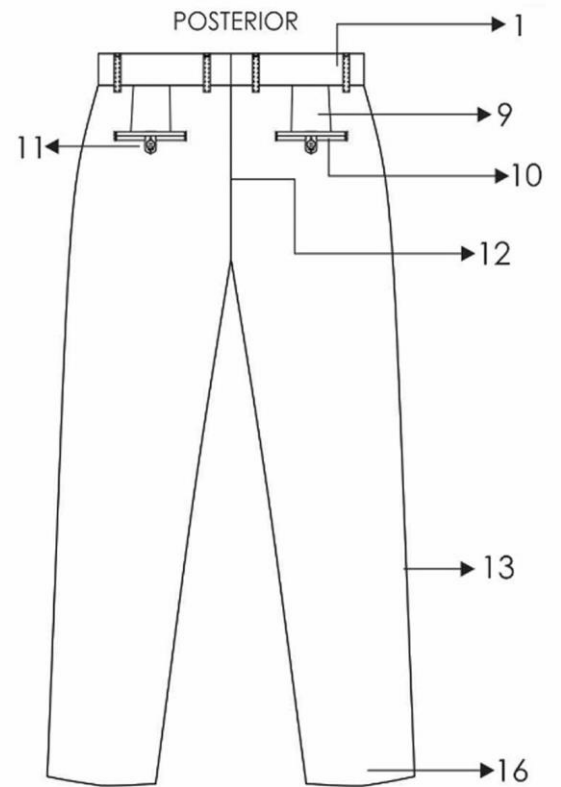
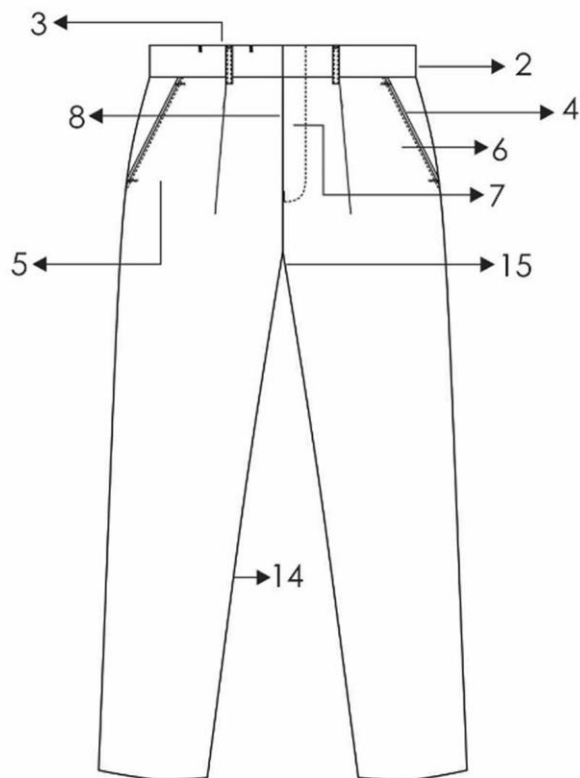
**MODELO: PANTALÓN DE VESTIR**



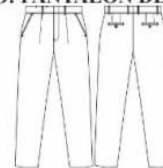
**DESCRIPCIÓN: PANTALON**

**GENERO: CABALLEROS**

**HOJA DE CONFECCIÓN**  
descripción



MODELO: PANTALÓN DE VESTIR

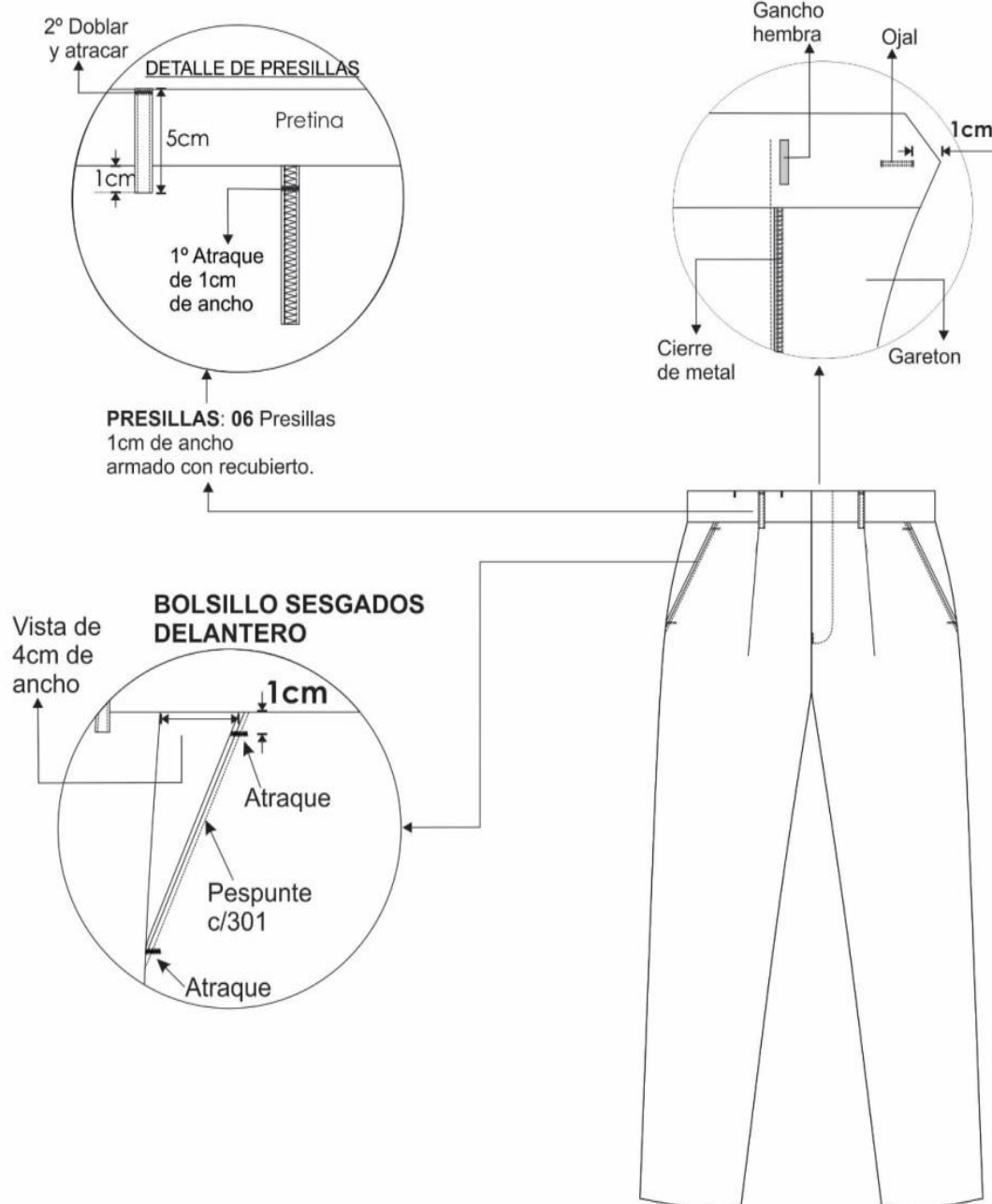


DESCRIPCIÓN: PANTALON

GENERO: CABALLEROS

HOJA DE CONFECCIÓN  
descripción

DELANTERO



**\*PRENDA REMALLADA\*\*\***

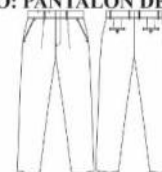
Costura:c/301-4 p.p.cm

Remalle:c/504-0.5cm ancho

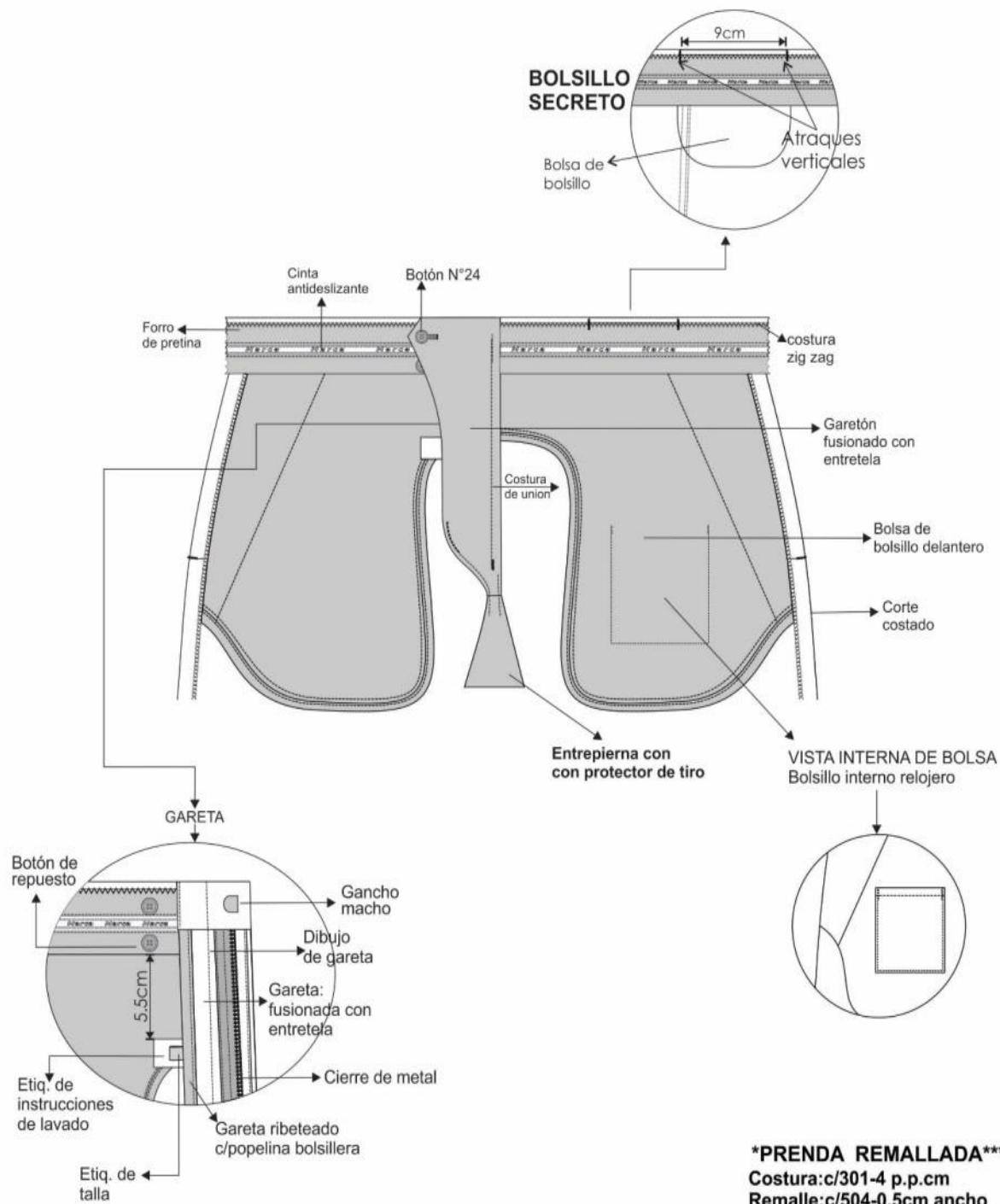
MODELO: PANTALÓN DE VESTIR

DESCRIPCIÓN: PANTALON  
GENERO: CABALLEROS

HOJA DE CONFECCIÓN  
descripción



**INTERIOR DELANTERO**



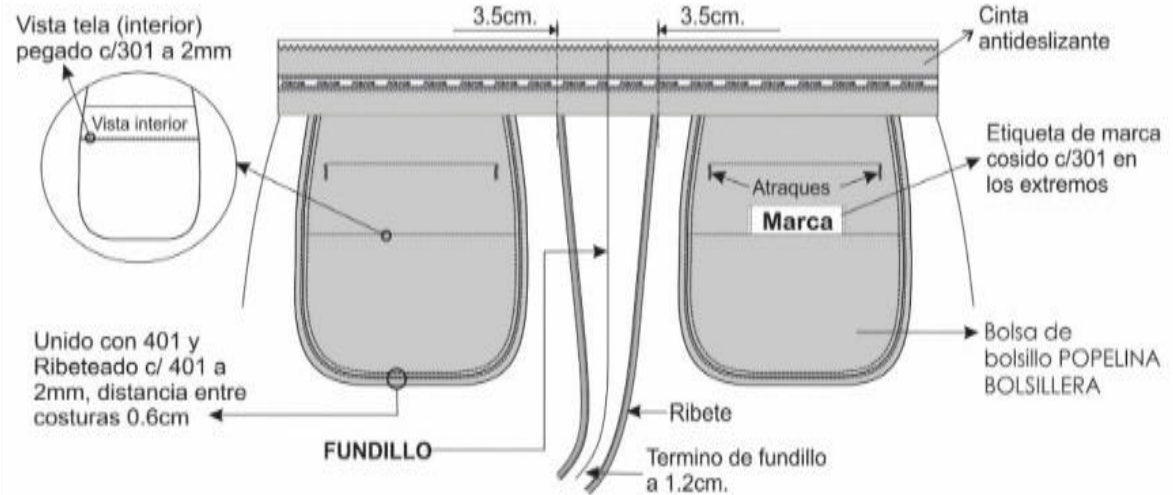
MODELO: PANTALÓN DE VESTIR

DESCRIPCIÓN: PANTALON  
GENERO: CABALLEROS

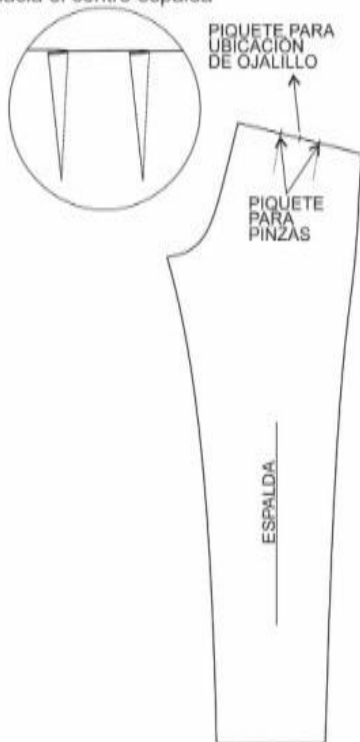
HOJA DE CONFECCIÓN  
descripción



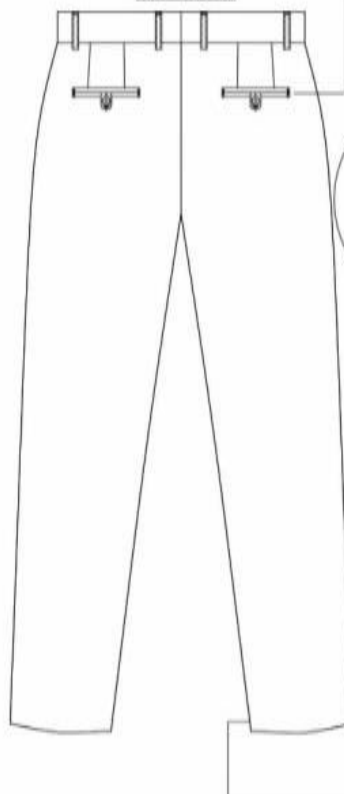
INTERIOR ESPALDA



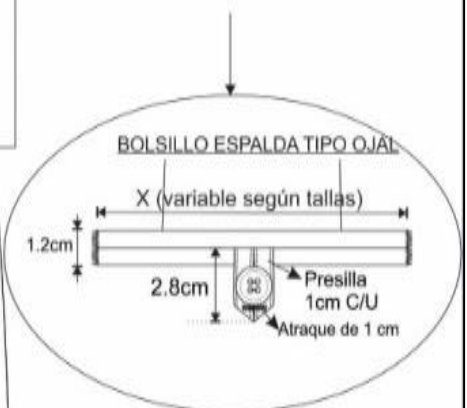
02 Pinzas tumbadas hacia el centro espalda



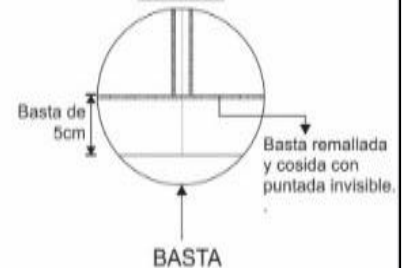
ESPALDA



BOLSILLO OJAL:  
VIVO de 0.6cm C/U

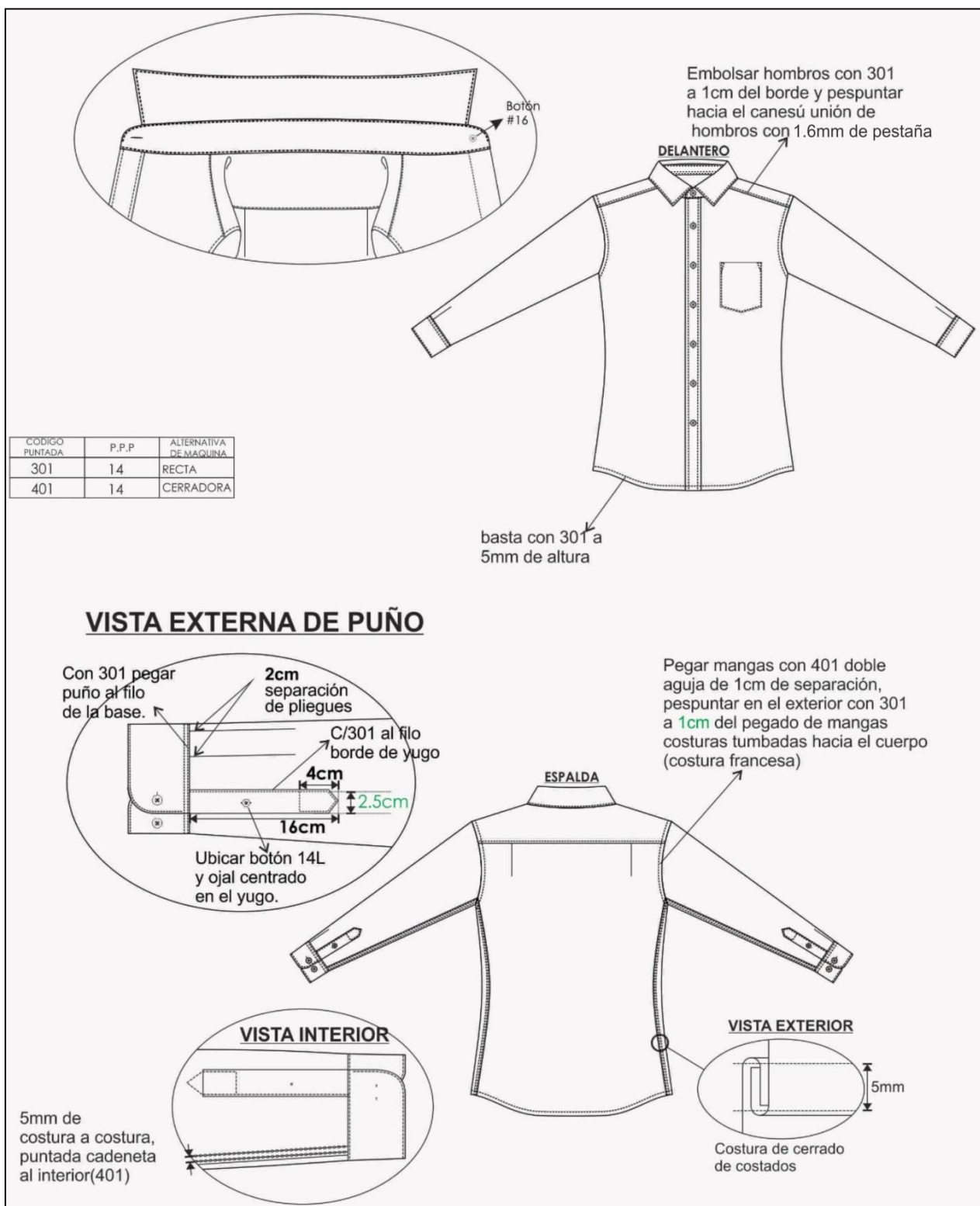


Vista Interna  
de basta



**CAMISA MANGA LARGA – CUELLO INGLÉS****CAMISA VERANO 1:**

<b>1.- Cuello:</b> Exterior fusionado, con refuerzo, además lleva barbas atracadas en las punteras. Largo de puntas modelo americano. Embolsado a 0.6cm y pespuntado al filo a 1.6mm
<b>2.- Pie de cuello:</b> Pieza vista exterior de la misma tela principal, Pieza vista interna de la misma tela principal y fusionado c/entretela tejida y bastillado a 5mm c/301, Unir cuello con pie de cuello a 6mm según piquete. Asentar a 1.6mm c/recta, punta de pie de cuello lado izquierdo con ojal de 1.7cm largo en forma horizontal, lado derecho lleva botón de 16 líneas.
<b>3.- Delantero izquierdo:</b> Lleva tachón de 3cm de ancho con entreteila fusionable sobrepuesto armado con 401 doble aguja de 2.5cm de separación donde van los ojales.
<b>4.- Delantero derecho:</b> Lleva un bastillado a 2.5cm insertando la etiqueta de composición y cuidado, donde van los botones 06 de 16 líneas y 2 botones de repuesto (1 de 16 líneas y 1 de 14 líneas).
<b>5.- Bolsillo:</b> Ubicado a la altura del segundo ojal del delantero izquierdo, con doble dobléz en la parte superior y el modelo del bolsillo es en V. Pegar bolsillo c/301 a 1.6mm del filo de bolsillo. Además, lleva atraque triangular.
<b>6.- Canesú:</b> Canesú interior, centrar etiqueta de marca, es embolsado a 1cm con el canesú exterior y la espalda. Además, lleva un pespunte al filo a 1.6mm.
<b>7.-Hombro:</b> Embolsar con 301 a 1cm del borde y pespuntar a 1.6mm hacia el canesú (unión de hombros) con c/301.
<b>8.-Yugo Francés:</b> De medidas 16cm de largo y 2.5cm de ancho, con ojal de 1.5cm y botón de 14 líneas centrado en el yugo, fijar c/recta dejando pestaña de 1.6mm.
<b>1. Mangas:</b> Lleva 02 pliegues con separación de 2cm, Pegadas al cuerpo con costura francesa (c/401 doble aguja). Pespunte a 1cm.
<b>2. Puños:</b> Fusionados(exterior), bastillados a 5mm c/301. Embolsados a 0.6cm y pespuntados al filo a 1.6mm en contorno. Lleva 2 botones de 16 líneas en cada puño y 01 ojal de 1.7cm de largo.
<b>11.-Cuerpo:</b> Cerrado con máquina cerradora de codo(c/401 doble aguja) 5mm.
<b>12.-Sisa:</b> Pegar mangas con 401 (doble aguja), pespuntar en el exterior con 301 a 1cm del pegado de mangas, costuras tumbados hacia el cuerpo (costura francesa).
<b>13.-Bastillado de faldón:</b> Con recta bastillado a 5mm c/301.
<b>14.-Espalda:</b> lleva 2 pliegues, un cada lado, con profundidad de 1cm
<b>COSTURAS:</b> c/301 (recta)– 14 ppp. c/401 (cerradora) - 14 ppp.
<b>PRESENTACIÓN:</b> Con sus respectivos alfileres, respaldar de cartón, mariposa, bolsa, etc. y en caja de cartón plastificada.





## DELANTEROS

**Delantero derecho:**  
bastillado de 2.5cm de pestaña  
06 botones s N° 16 y 02 botones de  
repuesto N°16 y N°14

**Bastillado con 301**  
y de 2.5cm desde el  
filo a costura

Composición  
de tela  
HECHO EN PERU

Etiqueta de lavado,  
composición  
insertada en el  
bastillado  
a 7.6cm de la basta  
terminada

\* Hilo de pegado de  
botón con hilo  
a tono de la tela  
El pegado de boton  
es en ASPA  
al igual que la figura.

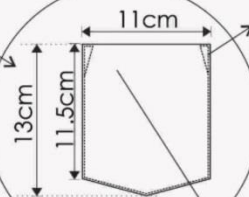
2cm  
Botones  
de repuesto de  
N° 16 y N°14

**Delantero izquierdo:**  
pegar tachón con 401 doble aguja  
de 2.5cm de separación costura cadeneta al interior  
lleva 06 ojales, 5 ojales verticales y el ultimo horizontal

### BOLSILLO PARCHE

Pegar bolsillo con 301 a 1.6mm  
del filo de bolsillo A 14P.P.P

Atraque  
triangular  
3 puntadas



Doble doblez  
superior de 2.5cm

Separación  
de agujas  
2.5cm

3cm ancho  
de tachon

## ESPALDA

Canesú  
exterior

Canesú  
inferior

CANESÚ  
De doble pieza,  
embolsado a 1cm c/301,  
pespunte a 1.6mm c/301

CANESÚ  
INFERIOR

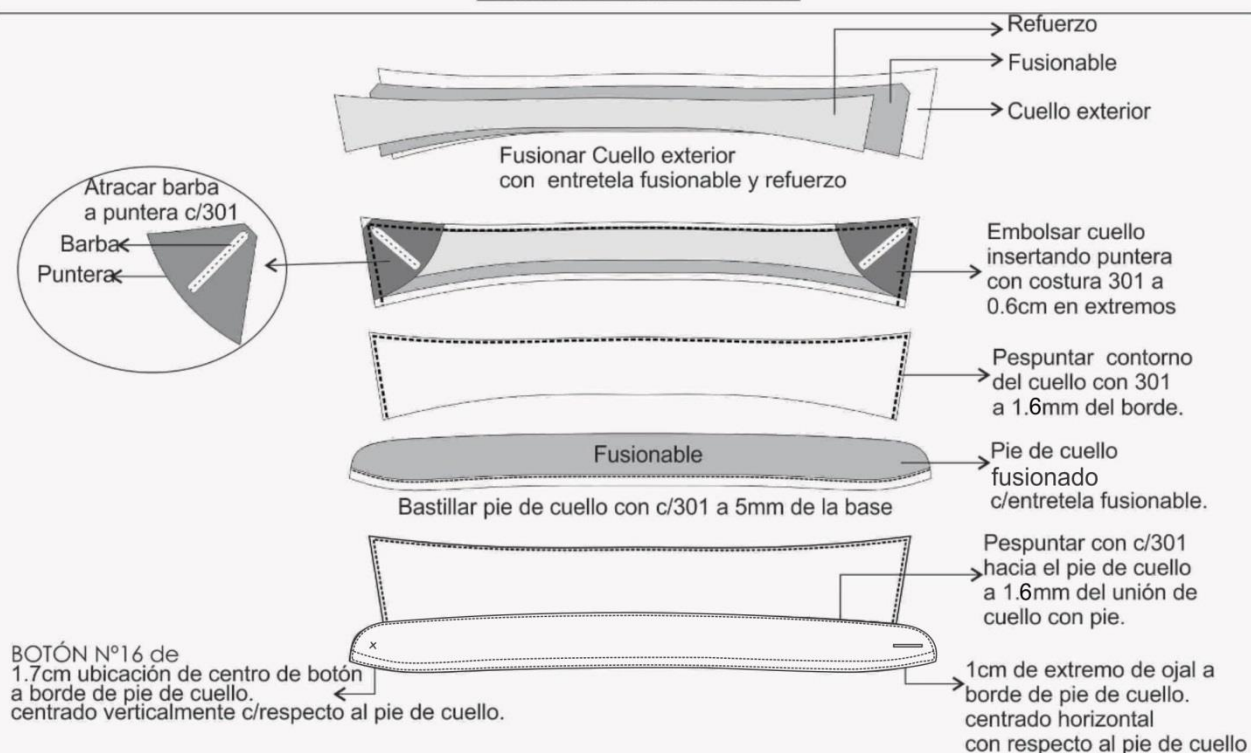
2.5cm

**Espalda** 2 pliegues  
tumbados hacia los  
costados de 1cm de  
profundidad

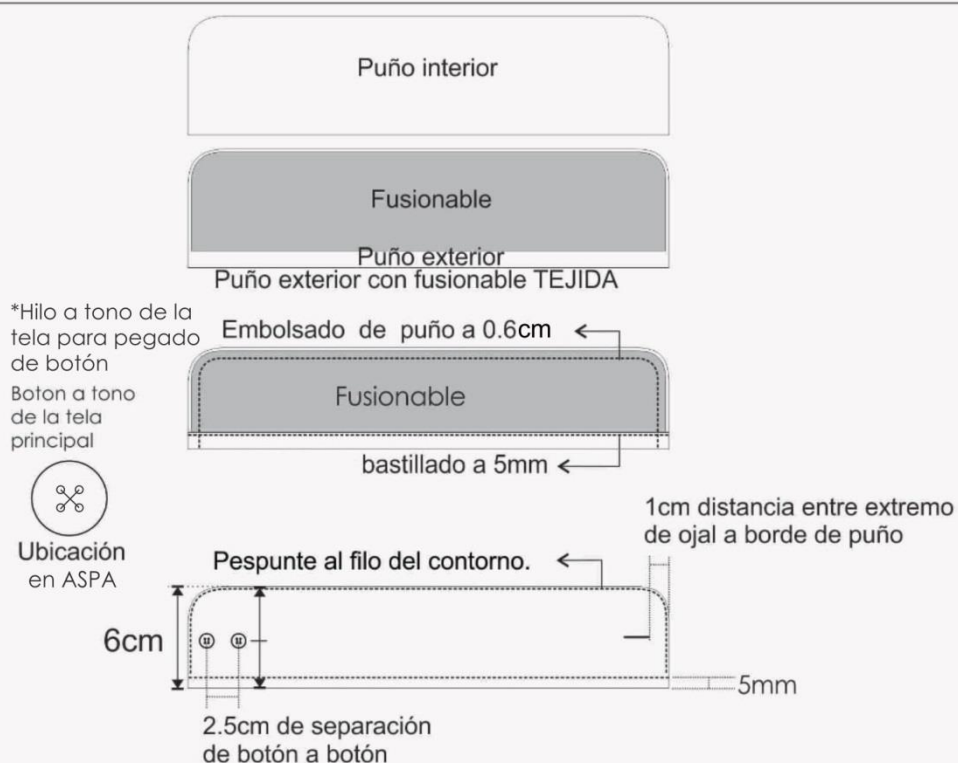
Espalda  
vista exterior

CODIGO PUNTADA	P.P.P	ALTERNATIVA DE MAQUINA
301	14	RECTA
401	14	CERRADORA

## EMSAMBLAJE CUELLO



## EMSAMBLAJE PUÑO





Inglés

**CORBATA CLÁSICA**

<b>MODELO</b>	Clásico y estándar según diseño adjunto.
<b>COLOR</b>	CORBATA INVIERNO AZUL CON DISEÑO CORBATA VERANO ROJA CON DISEÑO
<b>TELA</b>	Polyester tejido
<b>DIMENSIONES</b>	Longitud: 1.45 cm A 1.55 cm Ancho mayor: 8 cm +/-3 mm Ancho menor: 3.5 cm a 4.0 cm
<b>COMPOSICIÓN</b>	100% poliéster
<b>ENTRETELA</b>	Alma de entretela 100% poliéster color Blanco
<b>HILO DE COSTURA</b>	100% poliéster al tono de la tela
<b>CONFECCION</b>	Para muestra (costura cerrada hecho a mano) para producción (costura cerrada hecho a máquina recta)
<b>FORRO INTERNO</b>	100% poliéster, para vista posterior de la corbata con puntada de seguridad (tipo cadeneta) en el ancho mayor y menor.
<b>ETIQUETAS</b>	<b>Ubicadas en la vista Posterior:</b> Etiqueta de marca del confeccionista, etiqueta de composición de la tela e instrucciones de lavado, cuidado y uso.
<b>ACABADO</b>	Planchado termo fijado y vaporizado a todo lo largo Vista posterior, con atraque superior en inferior, sujetar de la tela principal, etiqueta de marca, etiqueta de composición e instrucción de lavado
<b>PRESENTACION</b>	En colgador plástico y bolsa

## DISEÑO DE CORBATA PARA CABALLERO

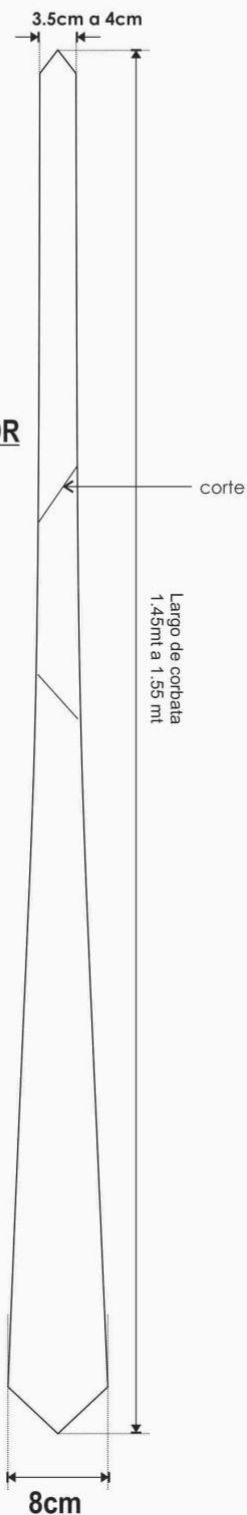
**TELA:** corbata-100% POLIESTER

**FORRO:** 100%poliester

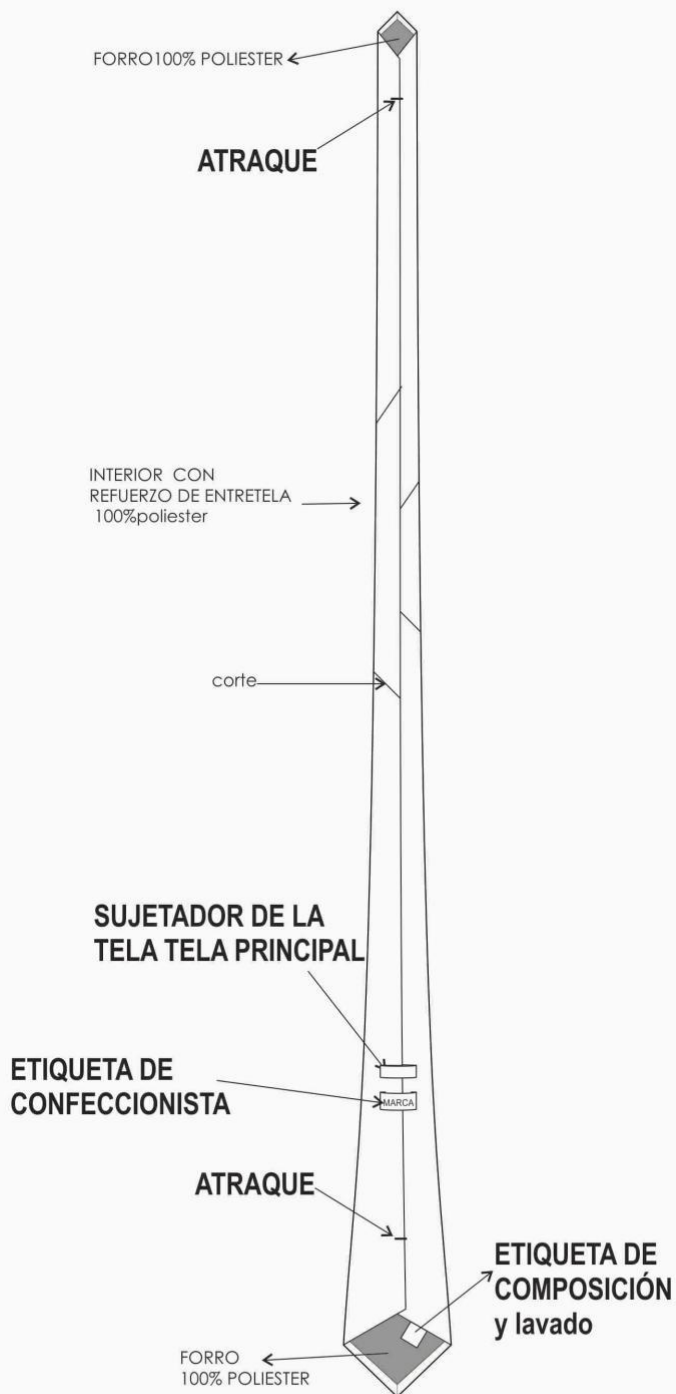
**ETIQUETA:** MARCA Y COMPOSICIÓN.

**ENTRETELA:** 100%poliester

### VISTA EXTERIOR



### VISTA POSTERIOR



## 5.2 ITEM 2: UNIFORMES DE DAMAS ESTACIÓN INVIERNO

### SACÓN:

<b>MODELO</b>	Cuello y solapa sport clásica, término del ruedo redondeado.
<b>CUELLO</b>	<p>Tiene dos partes.</p> <p><b>Superior.</b> - De la misma tela principal, fusionada con entretela tejida fusionable.</p> <p><b>Inferior.</b> - De la misma tela principal, fusionada con entretela tejida fusionable.</p> <p><b>Ensamble.</b> - En los extremos, es embolsado con costura 301.</p> <p>Pegar cuello a cuerpo con costura 301. El cuello debe ser simétrico</p>
<b>DELANTERO IZQUIERDO</b>	<p><b>Parte externa.</b> - Los delanteros deberán estar fusionados con entretela tejida fusionable.</p> <p>Delantero con 02 piezas (Pieza delantero y pieza lateral). Corte princesa que nace de la sisa y se prolonga hasta el ruedo de la basta. Pieza delantero-unida con pieza lateral con costura 301 a 1cm formando buen entalle a la prenda,</p> <p><b>Botones.</b> - 03 botones de la mejor calidad, Los botones deben estar colocados de manera simétrica uno debajo del otro.</p> <p><b>Bolsillo exterior.</b> -En la parte inferior llevará bolsillo Tipo ojal con inclinación de 2cm, con vivo de 0.5cm.</p> <p><b>Forro de bolsillo.</b> - El bolsillo inferior en la parte interna llevará bolsa de forro armado con c/301.</p> <p><b>Parte interna.</b> - El delantero con forro 100% poliéster a tono de la tela</p> <p><b>Bolsillo interno:</b> ubicado sobre el talle, lleva 01 bolsillo tipo ojal con vivo de 0.5cm. Los vivos este hecho de la tela principal, la abertura del bolsillo es de 11cm. y 14cm. de profundidad, atraque semilunar en contraste en los extremos del bolsillo.</p> <p>Botón de repuesto pegado en la vuelta de 36L</p> <p>Incrustar la etiqueta instrucciones de lavado y talla en la parte interna del bolsillo.</p> <p>Pespunte tipo hilván (cadeneta al reverso) en contraste a tono del forro pespuntado en paralelo al sesgo de Forro contrastado a la tela principal armado con un cordón de refuerzo, El sesgo esta insertado entre la unión de la vuelta y forro (incluyendo la cogotera) y el pespunte aplicado en el forro a 2mm de distancia aproximada del sesgo en contraste.</p> <p>Prenda remallada en el interior con costura 504</p>



<b>DELANTERO DERECHO</b>	<p><b>Parte externa.</b> - Los delanteros deberán estar fusionados con entretela tejida fusionable.</p> <p>Delantero con 02 piezas (Pieza delantero y pieza lateral). Corte princesa quenace de la sisa y se prolonga hasta el ruedo de la basta.</p> <p>Pieza delantero-unida con pieza lateral con costura 301 a 1cm formando buen entalle a la prenda,</p> <p><b>Ojales.</b> - 03 ojales hecho en tela (en el interior es armado con ojal bordado tipo chino, sujetado a mano con el ojal de tela), la abertura del ojal principal es de 2.7cm x 6mm de ancho total, Los ojales deben estar colocados de manera simétrica uno debajo del otro.</p> <p><b>Bolsillo exterior.</b> -En la parte inferior llevará bolsillo Tipo ojal con inclinación de 2cm, con vivo de 0.5cm, sin tapa.</p> <p><b>Forro de bolsillo.</b> - El bolsillo inferior en la parte interna llevará bolsa de forro armado con c/301.</p> <p><b>Bolsillo interno:</b> ubicado bajo el talle, lleva 01 bolsillo tipo ojal con vivo de 0.5cm. Los vivos este hecho de la tela principal, la abertura del bolsillo es de 11cm. y 14cm. de profundidad, atraque semilunar en contraste en los extremos del bolsillo.</p> <p><b>Parte interna.</b> - El delantero con forro 100% poliéster a tono de la tela</p> <p>Pespunte tipo hilván (cadeneta al reverso) en contraste a tono del forro pespuntado en paralelo al sesgo de Forro contrastado a la tela principal armado con un cordón de refuerzo, El sesgo esta insertado entre la unión de la vuelta y forro (incluyendo la cogotera) y el pespunte aplicado en el forro a 2mm de distancia aproximada del sesgo en contraste.</p> <p>Prenda remallada en el interior con costura 504</p>
<b>VUELTA</b>	Interior serán fusionadas con entretela adhesiva, unido con el delantero con costura 301
<b>ESPALDA</b>	<p>De 04 piezas. La espalda tendrá corte anatómico en el centro será orillado por separado y unido con costura recta con ensanche de 2cm por lado. En la parte central de la espalda del forro llevará fuelle de 2cm de profundidad (terminado) Lleva Corte desde la sisa y termina hacia la basta unidos con costura 301 a 1cm.</p> <p><b>Cogotera.</b> - Fusionado con entretela adhesiva, etiqueta de marca está ubicada en la cogotera centrada en la parte superior, pegado con costura 30 a 2mm en todo el contorno</p>
<b>HOMBROS</b>	Bordes orillados con costura 504 y unir con costura 301.
<b>HOMBRERA</b>	Espuma de poliuretano forrado con forro y orilladas c/504
<b>COSTADOS</b>	Tela y forro serán orillados con costura 504 por separado y unidos con costura 301, para el lado del delantero y espalda con ensanches de 2cm. Por lado.
<b>MANGAS</b>	<p>Larga sastre de 02 piezas.</p> <p>La cabeza de manga es fusionada con entretela adhesiva. La manga mayor y menor estará unida con costura 301.</p> <p><b>Basta de manga.</b> - de 4cm (incluido ancho de remalle) la cual será reforzada por la parte interior con entretela adhesiva fusionable.</p> <p><b>Chorrera.</b> - Pieza de tela sesgada puesto en la cabeza de manga para una mejor forma en la caída de manga.</p> <p><b>Sisa.</b> - Pegar manga a cuerpo con costura 301</p> <p><b>Presenta garet de manga de 4 cm de ancho</b></p>
<b>BASTA DE RUEDO</b>	De 4cm incluido remalle, unida con forro a 1cm. la basta de espalda esta fusionado con entretela adhesiva para mejor armado.
<b>FORRO</b>	Tela 100% poliéster a tono de la tela
<b>ENTRETELA TEJIDA FUSIONABLE</b>	De la mejor calidad adecuada a la prenda, fusionado todo el delantero, cuello ambas caras, vueltas, cogotera, espalda parte superior, cabeza de manga, tapas

<b>ENTRETELA NO TEJIDA FUSIONABLE</b>	Basta de ruedo, basta de manga, vivos.
<b>COSTURAS</b>	todas las costuras están incluidas remalle
<b>AVIOS</b>	6 botones de 36 líneas a tono de la tela, incluido el de repuesto. Hilo de costura 40/2, 100% poliéster para recta y remalle, a tono de la tela Etiqueta de Marca de confeccionista, etiqueta de marca de tela, etiqueta de Talla, Etiqueta de composición e instrucciones de lavado y uso.

## SACON DAMA

Hombros de espuma  
forado (foro), orillado c/504  
y sujeta en hombro



chomera sesgada (tela principal)  
pegadas en la unión de  
cabeza de manga

Corte, costura abierta,  
remallado y unido c/301  
a 1cm, I.R por lado.



BOLSILLO EXTERNO SEGÚN TALLA [A] cms.		
TALLAS	XS - S - M - L	XL - XL o +
A	13	14

**BOLSILLOS TIPO OJAL SEMI INCLINADO**  
a 1.5 cm. de corte  
vivo fusionado (entretela no tejida)  
y tapa fusionada (entretela tejida)  
bolsillo con inclinación de 2cm

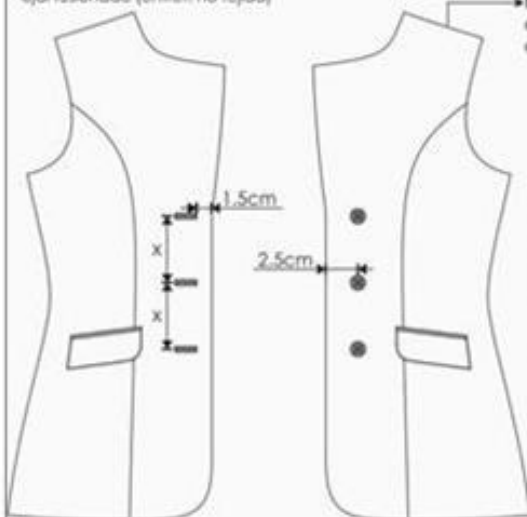


Bolsa de forro de una sola pieza  
y unidas c/301 y remalladas

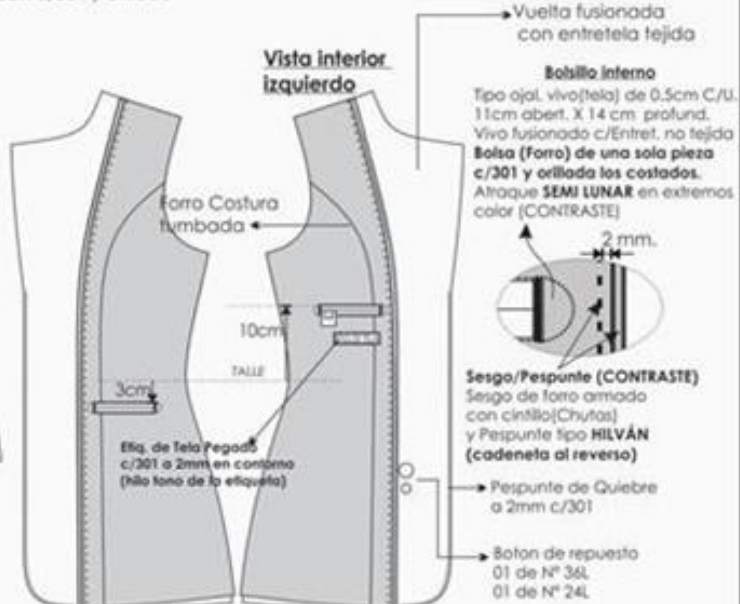
Delantero derecho  
03 ojales de tela  
2.7cm largo x 6mm ancho total  
(interior con ojal bordado chino  
unido a mano con ojal de tela)  
distribuidos proporcionalmente  
ojal fusionado (entretel. no tejida)

Delantero izquierdo  
03 botones N° 36 L

Hombros unido  
a 1 cm. por lado  
con c/301 y orillado

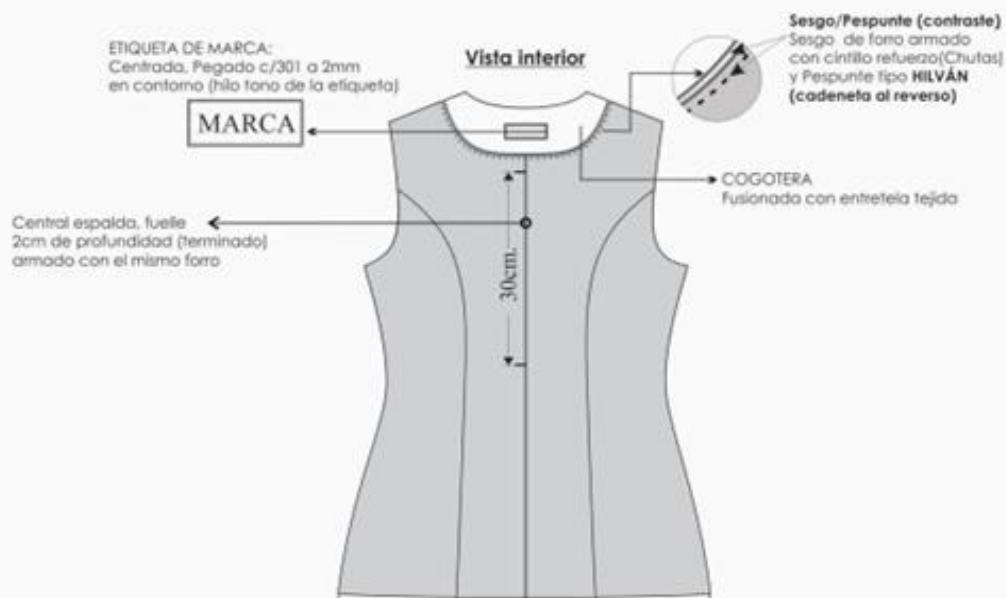
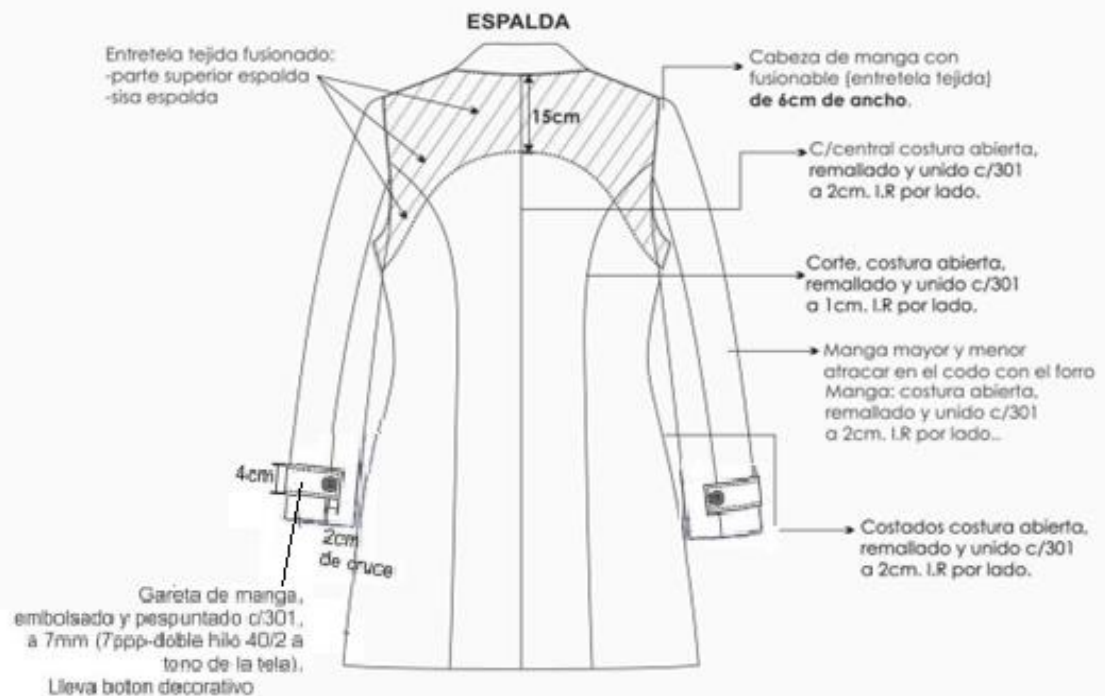


Armado de delantero completo  
con entretela tejida fusionable



Ubicar etiq. cuidada e instrucc. de  
lavado, composición tela y Talla(T) en la  
parte interna del bolsillo interno.

## SACON DAMA



FORRO: FORRADO INTERIORMENTE  
BASTA: 4cm. [incluido remalle] EN MANGA Y CUERPO  
TIPO DE CONFECCIÓN A MEDIDA, ESTILO SASTRE,  
TELA Y FORRO ORILLADOS (SIN INCLUIR SISA Y CUELLO)  
COSTURA: 4 P.P.cm (C/301)  
REMALLE: ANCHO DE ORILLO 5 mm.



## **PANTALÓN CON FORRO:**

### **- MODELO: Anatómico**

#### **- PRETINA:**

- Fusionada con entretela adhesiva, 6cm ancho con pespuntado con maquina recta en su contorno a tono de la tela.
- **OJAL.** - Es bordado tipo ojal de chanco con atraque horizontal, con medida de 2.5cm.
- **BOTON.** - 02 botones cosido en un extremo de la pretina, de la mejor calidad y 01 botón de repuesto en el interior de la pretina.

#### **- DELANTERO:**

- **BOLSILLO SECRETA.** -De forro, ubicado en la parte superior lado derecho de la prenda tiene 9cm de abertura útil por 10cm de profundidad. Unido con remalle y puntada de seguridad.
- **GARETA.** - Fusionado con entretela adhesiva, ribeteado con sesgo de forro. Unido al delantero con costura 301, lleva un cierre a tono de la tela pegado a la garetta con costura 301.
- **DIBUJO DE GARETA.** - El ancho del pespunte figurado de la garetta es de 2.5cm hecho con COSTURA 301, en la parte inferior llevara un atraque de 1.3cm con costura 301.
- **GARETÓN.** - Fusionado con entretela adhesiva, Embolsado con forro con costura recta, unido con el cierre y el delantero con costura 301.

#### **- ESPALDA:**

- **PINZA ESPALDA.** - Pinza de entalle cosido con maquina recta de 7cm de largo terminado.
- **FUNDILLO POSTERIOR.** - En la parte superior con ensanche de 2.5cm. Cada lado y termina en la parte inferior con ensanche de 1 cm. por lado y orillados con c/504. Unido con costura 401.

#### **- ENTREPIERNAS:**

Remallado cada lado y unido con c/401 de 1cm cada lado.

#### **- COSTADOS:**

Remallado cada lado y unido con c/401 de 2cm de ensanche cada lado.

- **BASTA:** Remallado, con doblez de 5cm, subido con maquina bastera.
- **COSTURAS:** Todas las costuras están incluido remalle

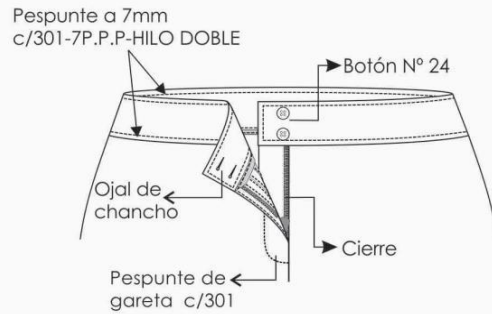
## **AVIOS:**

- **ENTRETELA TEJIDA FUSIONABLE.** - Pretina, garetta y garetón.
- **BOTONES.** -
  - 03 botones de 24 líneas al tono de la tela, incluido repuesto.
- **CIERRE.** - 01 cierre con diente de metal dorado.
- **HILOS.** -
  - Hilo de costura 100% poliéster.
- **ETIQUETAS.** -
  - Etiqueta de Marca de confeccionista.
  - Etiqueta de Talla
  - Etiqueta de composición e instrucciones de lavado y uso.
  - Etiqueta de marca de tela.

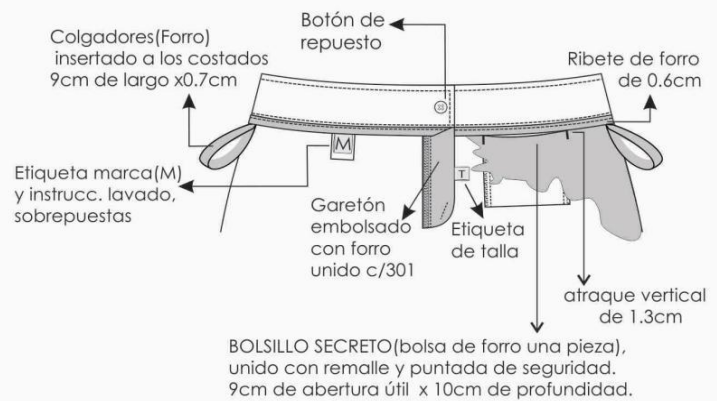
## PANTALÓN DAMA



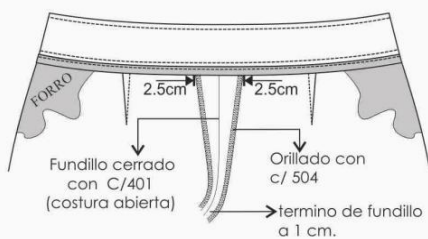
### PARTE SUPERIOR DELANTERO



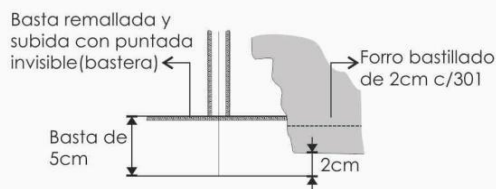
### PARTE INTERNA SUPERIOR DELANTERO



### PARTE INTERNA SUPERIOR ESPALDA



### Vista Interna de basta



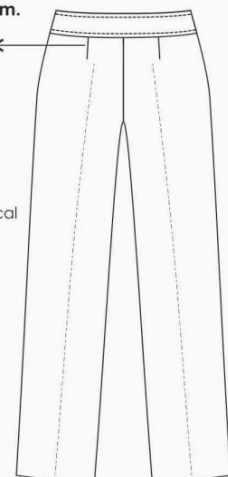
### ESPALDA

**Pinza espalda con 7cm. de largo (terminado)**

Vista Interior de la pinza espalda



pinza con c/ 301 atracar en forma vertical



\*\*\* PRENDA REMALLADA COMPLETAMENTE (ancho de orillo 5 mm.)

\*\*\* COSTURA : 4 p.p.cm





## BLUSA MANGA LARGA MODELO 1:

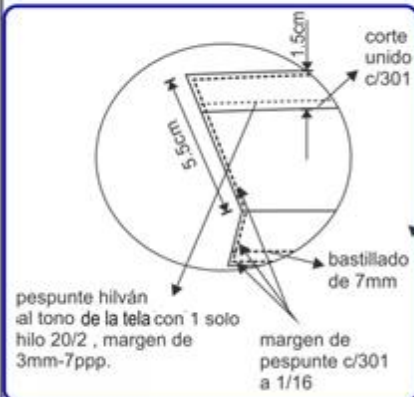
<b>MODELO</b>	Blusa con cuello camisero, escote en V semi curvo, lleva pespunte hilván a tono de la tela en cuello y en puño de acuerdo con el diseño.
<b>CONFECCIÓN</b>	A sobre medida según usuaria.
<b>CUELLO</b>	Superior: De 03 piezas (2 piezas externas, 1 pieza interna) fusionado con entretela tejida tricotex, embolsado c/301 y pespuntado a 1/16". Pie de cuello: de 2 piezas, fusionado con entretela tejida tricotex, embolsado c/301 y pespuntado a 1/16". Pegar a cuerpo con 301. El cuello debe ser simétrico.
<b>DELANTERO</b>	Consta de 1 corte que empieza en la sisa y terminan en el ruedo a cada lado.
<b>ESPALDA</b>	Tendrá 1 corte que empieza en la sisa y termina en el ruedo a cada lado.
<b>MANGA</b>	Larga con puño según diseño. Puño de 3.5cm de alto de 2 piezas de la misma tela principal. Lleva 1 botón N°18L al tono de la tela y 1 ojal bordado, según diseño. Pegar manga a cuerpo con recta en forma tubular y orillar.
<b>HOMBROS</b>	Con hombreras de espuma liviano, forrada de la misma tela principal y remalladas, pegadas c/ 301. Unir hombros c/301 a 1cm (IR), costura abierta.
<b>ENSANCHES</b>	De costados y mangas de 2cm por lado incluido remalle, en hombros de 1cm (IR) por lado, en sisa de 1cm (IR), en cortes delantero y espalda 1cm (IR).
<b>BOTONES</b>	5 botones N°18 a tono de la tela en el delantero, 1 botón en cada puño a tono de la tela, más 1 botón de repuesto en el interior.
<b>OJALES</b>	5 ojales verticales en el delantero, 1 ojal horizontal en cada puño, hechos en máquina ojaladora de 1.7cm de largo, según diseño.
<b>HILO</b>	De costura y remalle 100% poliéster.
<b>COSTURAS</b>	11ppp+/-10%.
<b>REMALLES</b>	El ancho de remalle es de 0.5cm.
<b>ENTRETELA</b>	Tejida fusionable cuya composición es de 100% poliéster, para la pechera, cuello y puños. El componente mencionado debe ser fusionado en máquina fusionadora.
<b>ETIQUETAS</b>	Ubicadas en la parte interna: Etiqueta de marca del confeccionista, talla, etiqueta de composición e instrucciones de lavado, según diseño.
<b>ACABADOS</b>	La prenda debe estar planchada y vaporizada
<b>PRESENTACIÓN</b>	La prenda deberá estar exenta de defectos de materiales y/o insumos, confección y acabados, en su parte externa como interna (materiales y/o insumos defectuosos, costuras saltadas, hilos sueltos, defecto de fusionado, etc.).

## BLUSA MANGA LARGA

### CUADRO DE INSUMOS

INSUMOS	DESCRIPCIÓN	COLOR
HILO PESPUENTE	40/2	A TONO
HILO COSTURA TELA	40/2	A TONO
HILO DE REMALLE		A TONO

### DELANTERO



ESCOTE V  
SEMI CURVO

Corte princesas  
1cm(IR)  
costuras tumbadas  
hacia el centro

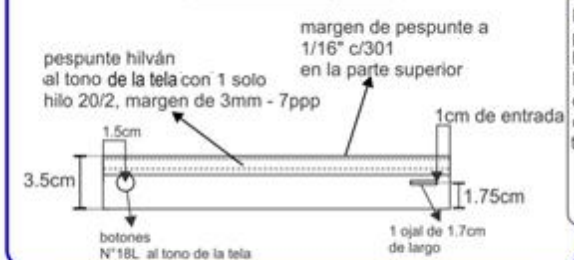


Cuello fusionado con  
entretela tejida tricotex  
ambas caras

Hombros unidos a 1cm.(IR.)  
por lado con c/301 y orillado  
(costura abierta)

pegado de manga de  
forma tubular c/301 y remalle  
1cm(IR)

### Detalle de puño

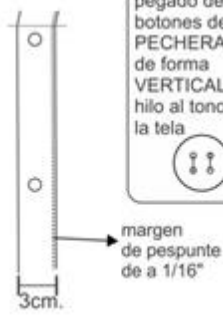
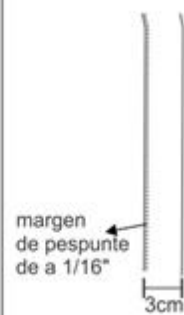


Forma de  
pegado de  
botones del  
PUÑO  
en ASPA  
con hilo al  
tono de la tela

**Lado derecho:**  
Con pechera oculta y  
ojales ocultos  
\*5 ojales bordados de 1.7cm  
de largo en el delantero  
Distribuidos proporcionalmente  
uno debajo del otro

**Lado izquierdo:**  
Pechera sobrepuesta  
-5 botones N° 18L en el  
delantero al tono  
de la tela  
distribuidos proporcionalmente  
uno debajo del otro

Forma de  
pegado de  
botones de  
PECHERA  
de forma  
VERTICAL con  
hilo al tono de  
la tela



### ESPALDA

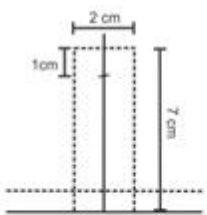
MEDIDA DE PUNTADA  
POR PULGADA  
PARA EL PESPUENTE  
HILVÁN



Hombros de espuma  
blanca liviano, forrada  
en tela y remalladas.  
pegado c/301 (recta)

-yugo corrido  
de 0.7cm  
-apertura de 5cm,  
c/atraque diagonal  
en el interior

### Vents



### Vista Interna



ENTRETELA DE LA MEJOR CALIDAD  
▶▶▶ TIPO DE CONFECCIÓN A MEDIDA.  
▶▶▶ COSTURA: 11 P.P.P +/- 10%  
▶▶▶ REMALLE: ANCHO DE ORILLO 5mm.



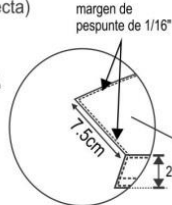
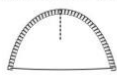
## BLUSA MANGA LARGA MODELO 2

<b>MODELO</b>	Blusa con cuello camisero, de acuerdo con el diseño
<b>CONFECCIÓN</b>	a sobre medida según usuaria
<b>CUELLO</b>	Superior: De 02 piezas fusionado con entretela tejida tricotex, embolsado c/301 y pespuntado a 1/16". Pie de cuello: de 2 piezas, fusionado con entretela tejida tricotex, embolsado c/301 y pespuntado a 1/16". Pegar a cuerpo con 301. El cuello debe ser simétrico.
<b>DELANTERO</b>	Consta de dos pinzas de entalle a cada lado.
<b>ESPALDA</b>	Consta de una sola pieza con dos pinzas de entalle.
<b>MANGA</b>	Larga con puño según diseño. Puño de 9cm de alto de una sola pieza. Lleva 4 botones N°18L de color contraste y 4 ojales bordados, según diseño. Pespuntado en todo el contorno a 1/16". Pegar manga a cuerpo con recta en forma tubular y orillar
<b>HOMBROS</b>	Con hombreras de espuma liviano, forrada de la misma tela principal y remalladas, pegadas c/ 301. Unir hombros c/301 a 1cm (IR), costura abierta
<b>ENSANCHES</b>	De costados y mangas de 2cm por lado incluido remalle, en hombros de 1cm (IR) por lado, en sisa de 1cm (IR).
<b>BOTONES</b>	5 botones N°18 en color contraste en el delantero, 4 botones en cada puño de color contraste, más 1 botón de repuesto en el interior.
<b>OJALES</b>	5 ojales verticales en el delantero, 4 ojales horizontales en cada puño, hechos en máquina ojaladora de 1.7cm de largo, según diseño.
<b>HILO</b>	De costura y remalle 100% poliéster
<b>COSTURAS</b>	11ppp+/-10%
<b>REMALLES</b>	El ancho de remalle es de 0.5cm
<b>ENTRETELA</b>	Tejida fusionable cuya composición es de 100% poliéster, para la pechera, cuello, pie de cuello y puños. El componente mencionado debe ser fusionado en máquina fusionadora.
<b>ETIQUETAS:</b>	Ubicadas en la parte interna: Etiqueta de marca del confeccionista, talla, etiqueta de composición e instrucciones de lavado, según diseño.
<b>ACABADOS:</b>	La prenda debe estar planchada y vaporizada
<b>PRESENTACIÓN:</b>	La prenda deberá estar exenta de defectos de materiales y/o insumos, confección y acabados, en su parte externa como interna (materiales y/o insumos defectuosos, costuras saltadas, hilos sueltos, defecto de fusionado, etc.).

## BLUSA MANGA LARGA

### DELANTERO

Hombros de espuma  
blanca liviano, forrada  
en tela y remalladas.  
pegado c/301 (recta)



Cuello y pie de cuello  
fusionado con entreteja  
tejida tricotel en ambas  
caras

Hombros unidos a 1cm.(I.R.)  
por lado con c/301 y orillado  
(costura abierta)

pegado de manga de  
forma tubular c/301 y remalle  
1cm(IR)

Pinzas de  
entalle



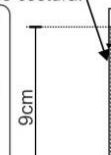
Basta: pespunteado a 1cm

#### Detalle de puño (de una sola pieza)

Embolsado en los extremos  
del puño c/301 a 0.7cm  
de costura.

margen de pespunte en todo  
el contorno a 1/16" c/301

Forma de  
pegado  
de botón  
horizontal



botones  
N°18L poliéster  
en contraste

1cm entrada  
de ojal

### ESPALDA



Costados y mangas  
2 cm (IR)  
costuras abiertas

1.5cm de  
profundidad

2 pliegues  
tumbados  
hacia donde  
va el ojal  
de 2cm de  
separación.  
inicio del 1er pliegue  
a 2cm

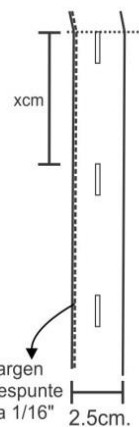
-yugo corrido de 0.7cm  
-apertura de 4.5cm,  
c/atraque diagonal  
en el interior

#### CUADRO DE INSUMOS

INSUMOS	DESCRIPCIÓN	COLOR
HILO PESPUENTE	40/2	AL TONO
HILO COSTURA TELA	40/2	A TONO
HILO DE REMALLE		A TONO
MODELO DE BOTÓN	POLIÉSTER	EN CONTRASTE

Pechera derecho  
prenda puesta  
(pechera sobre puesta)  
\*5 ojales bordados de 1.7cm  
Distribuidos proporcionalmente

Pechera izquierdo  
prenda puesta  
(Pechera sobrepuesta)  
5 botones N°18 de color  
contraste

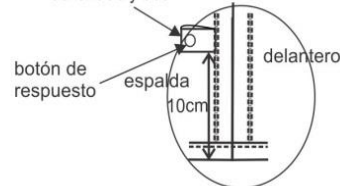


Forma de  
pegado  
de botón  
vertical



#### Vista Interna

Etiqueta de  
composición  
e instrucciones  
de lavado y uso



- ▶▶▶ TIPO DE CONFECCIÓN A MEDIDA.
- ▶▶▶ COSTURA: 11 P.P.P +/- 10%
- ▶▶▶ REMALLE: ANCHO DE ORILLO 5mm.



## UNIFORMES DE DAMAS ESTACIÓN VERANO

### CHAQUETA MANGA $\frac{3}{4}$

<b>MODELO</b>	De acuerdo con el diseño
<b>CONFECCIÓN</b>	A sobre medida según usuaria.
<b>CUELLO</b>	Cuello smoking en tela contraste, según diseño. Tela contraste será el revés de la tela principal
<b>DELANTERO EXTERNO</b>	Consta de 1 corte lateral princesa a cada lado que nace en sisa y termina en el ruedo, según diseño. Lleva 2 ojales y 2 botones Nº 36L distribuidos proporcionalmente uno debajo del otro. Dos bolsillos tipo ojal, con 2 vivos de 0.5cm y 13cm de abertura, también lleva tapa de bolsillo de 4cm de alto con 1ojal y 1botón decorativo, según gráfico. Tapa de bolsillo (será el revés de la tela principal) Término del ruedo delantero recto.
<b>DELANTERO INTERNO</b>	Lleva un bolsillo recto tipo cartera, con vivo de tela principal de 1cm de alto, 11cm de abertura y 14cm de profundidad, con atraque media luna (maquina industrial atracadora) a tono distinto de tela principal y tela contraste, según diseño.  Sesgo- respunte (a tono distinto de tela principal y tela contraste)  Respunte tipo hilván (cadena al reverso) respuntado en el paralelo al sesgo. Sesgo armado con un cordón de refuerzo, el sesgo esta insertado entre la unión de la vuelta y forro (incluyendo cogotera) y el respunte hilván aplicado en el forro a 2mm de distancia aproximada del sesgo.  Prenda remallada en el interior
<b>ESPALDA EXTERNO</b>	La espalda tendrá corte anatómico en el centro, será orillado por separado y unido con costura recta con ensanche de 2cm (IR) por lado. Lleva corte desde la sisa y termina hacia la basta unidos con costura recta a 1cm (IR), según diseño.
<b>ESPALDA INTERNO</b>	En la parte central de la espalda del forro llevara fuelle de 2cm de profundidad (terminado) y 30cm de largo, a 1cm de la cogotera.
<b>BOTONES</b>	El delantero lleva 2 botones Nº 36L, 1 botón #32L en cada tapa de bolsillo, 2 botones #32L en cada botamanga y 2 botones de repuesto en el interior uno de cada medida a tono de tela principal.
<b>OJALES</b>	El delantero lleva 2 ojales horizontales de 2.5cm de largo, con vivos simétricos de tela. Distribuidos proporcionalmente uno debajo del otro Lleva 1 ojal bordado decorativo en cada tapa de bolsillo de 2.5cm de largo y 2 ojales bordados de 2.5cm de largo en cada botamanga
<b>MANGAS</b>	Manga $\frac{3}{4}$ unidos con costura recta a 2cm (IR). Lleva botamanga de tela contraste. con 2 botones a cada lado a tono de tela principal y 2 ojales funcionales a tono, según diseño. Tela contraste es el revés de la tela principal
<b>HOMBRERAS</b>	De espuma forradas y orilladas c/504.
<b>Basta</b>	De ruedo 4 cm y de mangas de 4cm (Incluido remalle) reforzados con entretela tejida fusible



<b>Ensanches</b>	De 2cms. (IR) a cada lado en las costuras principales (costados y centro de espalda), y de 1 cm en costuras auxiliares.
<b>FORRO</b>	totalmente forrado, material 100% poliéster
<b>HILO:</b>	De costura con 301 40/2 100% poliéster
<b>COSTURAS:</b>	11ppp+/-10%
<b>REMALLES:</b>	El ancho de remalle es de 0.5cm
<b>ENTRETELA:</b>	tejida fusionable (genero adhesivo), de 80 +/-5% gr, fusionados en maquina fusionadora para delanteros, vuelta delantero, espalda superior, sisas, vivos de ojales, vivos y vistas de bolsillos, tapa de bolsillo, cabeza de manga, bastas, cuello, cogotera y botamanga
<b>ETIQUETAS:</b>	Ubicadas en la parte interna: Etiqueta de marca del confeccionista, etiqueta de marca de tela, talla e instrucciones de cuidado, lavado y uso. Según diseño.
<b>ACABADOS:</b>	La prenda debe estar plancha y vaporizada
<b>PRESENTACIÓN:</b>	La prenda deberá estar exenta de defectos de materiales y/o insumos, confección y acabados, en su parte externa como interna (materiales y/o insumos defectuosos, costuras saltadas, hilos sueltos, defecto de fusionado, etc.)

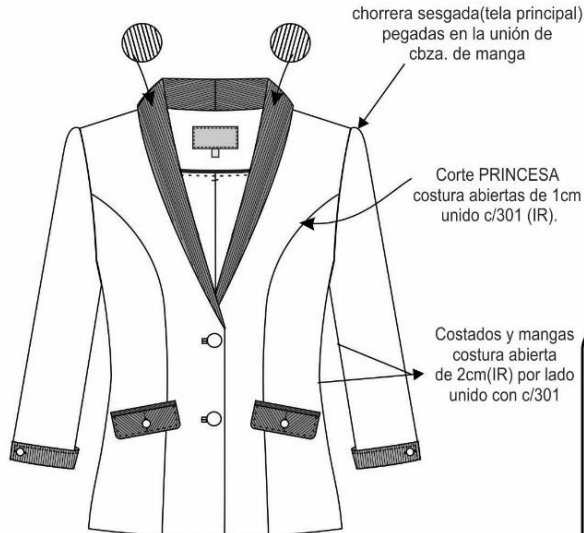


### HOMBRERAS

Hombros de espuma  
forrado(forro), orillado c/504  
pegada con recta  
chorrera sesgada(tela principal)  
pegadas en la unión de  
cbza. de manga

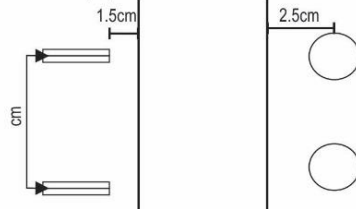
## SACO

### DELANTERO



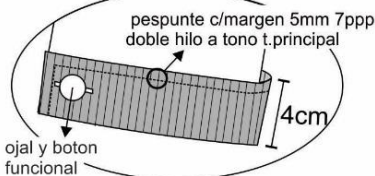
Delantero derecho:  
2 ojales 2.5cm de largo  
de tela  
Distribuidos proporcionalmente

Delantero izquierdo:  
2 Botones # 36 L.  
a tono TELA principal



### Manga 3/4

\*botamanga en tela contraste con filatería según diseño  
\*2 botones N°32L a tono t.principal y ojal bordado 2.5cm



FORRO: DE LA MEJOR CALIDAD  
BASTA: de 4cms. ( I.R.) en manga y cuerpo

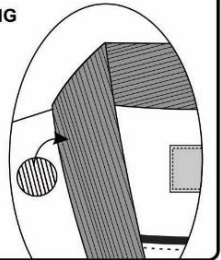
►►TIPO DE CONFECCION A MEDIDA.  
►►COSTURA: 11 P.P.P +/- 10% (C/301)  
►►REMALLE: ANCHO DE ORILLO 5mm.

### CUADRO DE INSUMOS

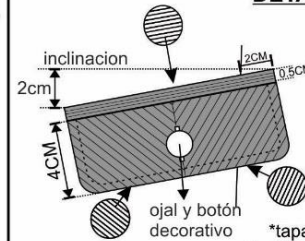
INSUMOS	DESCRIPCIÓN	COLOR
TIPO DE FORRO	100% POLIÉSTER	
HILO COSTURA TELA	40/2	A TONO
HILO COSTURA FORRO	40/2	A TONO
HILO DE REMALLE		A TONO
MODELO DE BOTÓN	Poliéster	A TONO
ATRAQUE SEMILUNAR/ SESGO/PESPUNTE	ACABADO INTERNO	CONTRASTE

### CUELLO SMOKING

Cuello en tela  
contraste con  
filatería según  
diseño

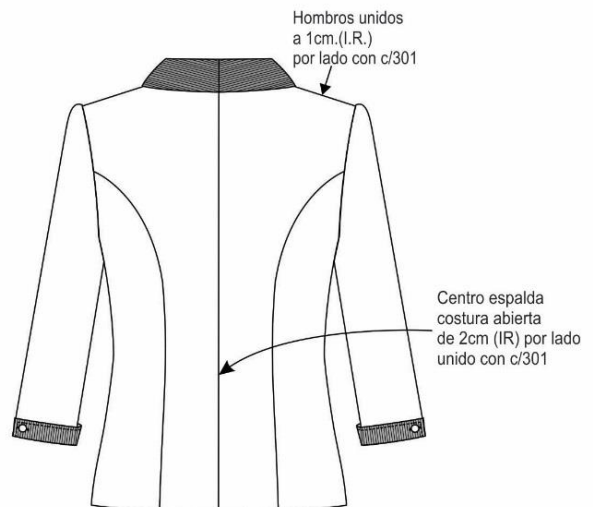


### DETALLE DEL BOLSILLO



\*bolsillos inclinados  
con 2vivos de 0.5cm c/u,  
13cm abertura y  
tapa de 4cm de alto  
\*la bolsa de bolsillo  
de 1 sola pieza  
\*en la tapa lleva botón N°32L  
a tono de t. principal y  
ojal bordado 2.5cm de largo  
\*tapa de bolsillo con filatería según  
diseño, lleva pespunte c/margen 5mm  
7ppp doble hilo a tono de t. principal

### ESPALDA





## **PANTALÓN SIN FORRO:**

### **- MODELO: Anatómico**

#### **- PRETINA:**

- Fusionada con entretela adhesiva, 6cm ancho con pespuntado con maquina recta en su contorno a tono de la tela.
- **OJAL.** - Es bordado tipo ojal de chanco con atraque horizontal, con medida de 2.5cm.
- **BOTON.** - 02 botones cosido en un extremo de la pretina, de la mejor calidad y 01 botón de repuesto en el interior de la pretina.

#### **- DELANTERO:**

- **BOLSILLO SECRETA.** -De forro, ubicado en la parte superior lado derecho de la prenda tiene 9cm de abertura útil por 10cm de profundidad. Unido con remalle y puntada de seguridad.
- **GARETA.** - Fusionado con entretela adhesiva, ribeteado con sesgo de forro. Unido al delantero con costura 301, lleva un cierre a tono de la tela pegado a la garetta con costura 301.
- **DIBUJO DE GARETA.** - El ancho del pespunte figurado de la garetta es de 2.5cm hecho con COSTURA 301, en la parte inferior llevara un atraque de 1.3cm con costura 301.
- **GARETÓN.** - Fusionado con entretela adhesiva, Embolsado con forro con costura recta, unido con el cierre y el delantero con costura 301.

#### **- ESPALDA:**

- **PINZA ESPALDA.** - Pinza de entalle cosido con maquina recta de 7cm de largo terminado.
- **FUNDILLO POSTERIOR.** - En la parte superior con ensanche de 2.5cm. Cada lado y termina en la parte inferior con ensanche de 1 cm. por lado y orillados con c/504. Unido con costura 401.

#### **- ENTREPIERNAS:**

Remallado cada lado y unido con c/401 de 1cm cada lado.

#### **- COSTADOS:**

Remallado cada lado y unido con c/401 de 2cm de ensanche cada lado.

- **BASTA:** Remallado, con doblez de 5cm, subido con maquina bastera.
- **COSTURAS:** Todas las costuras están incluido remalle



PERÚ

Presidencia del  
Consejo de Ministros

Comisión Nacional para el Desarrollo  
y Vida Sin Drogas -DEVIDA

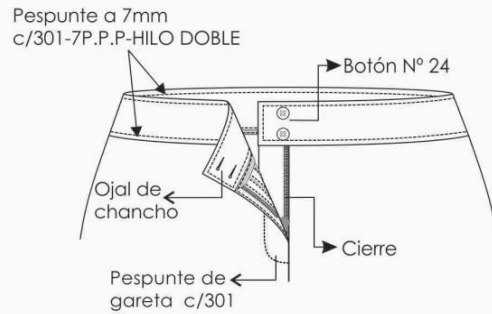
**AVIOS:**

- **ENTRETELA TEJIDA FUSIONABLE.** - Pretina, gareta y garetón.
- **BOTONES.** -  
03 botones de 24 líneas al tono de la tela, incluido repuesto.
- **CIERRE.** - 01 cierre con diente de metal dorado.
  
- **HILOS.** -
  - Hilo de costura 100% poliéster.
- **ETIQUETAS.** -
  - Etiqueta de Marca de confeccionista.
  - Etiqueta de Talla
  - Etiqueta de composición e instrucciones de lavado y uso.
  - Etiqueta de marca de tela.

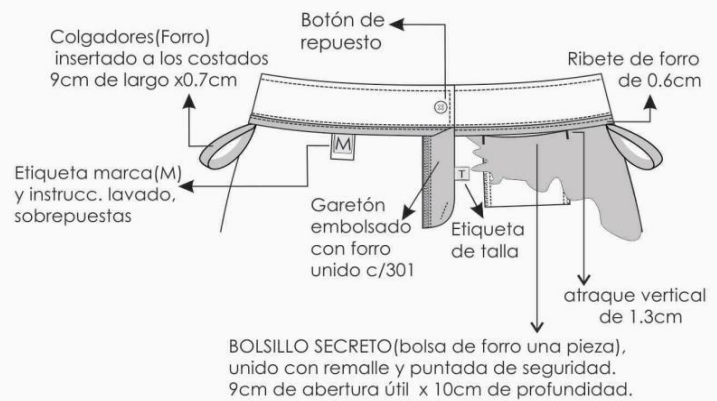
## PANTALÓN DAMA



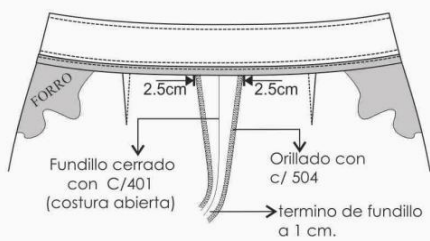
### PARTE SUPERIOR DELANTERO



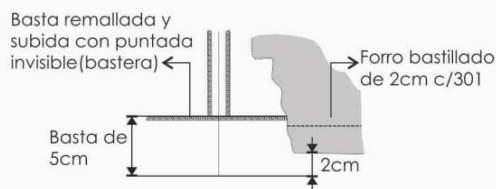
### PARTE INTERNA SUPERIOR DELANTERO



### PARTE INTERNA SUPERIOR ESPALDA



### Vista Interna de basta



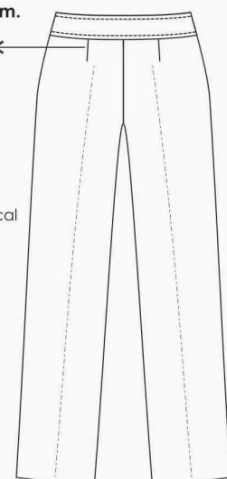
### ESPALDA

**Pinza espalda con 7cm. de largo (terminado)**

Vista Interior de la pinza espalda



pinza con c/ 301 atracar en forma vertical



\*\*\* PRENDA REMALLADA COMPLETAMENTE (ancho de orillo 5 mm.)

\*\*\* COSTURA : 4 p.p.cm



## BLUSA MANGA CORTA MODELO 01

- **MODELO:** Cuello camisero, escote en “V”, corte inglés en delantero y espalda.
- **CUELLO:**  
Tipo camisero, tiene dos partes:  
Superior: De la misma tela principal, fusionado con entretela tejida fusionable.  
Pie de cuello: De la misma tela, fusionado con entretela tejida fusionable.  
En los extremos, es embolsado con costura recta a 6mm y pespuntado a 1.6mm con costura recta.  
Pegar a cuerpo con costura recta. El cuello debe ser simétrico.
- **DELANTERO IZQUIERDO:**
  - Pechera sobrepuesta de 3cm de ancho fusionada con entretela adhesiva.
  - Delantero con dos piezas (pieza delantera y pieza lateral), corte inglés que nace desde el hombro y termina en el ruedo de la basta.
  - Pieza delantera unida con pieza lateral con remalle y puntada de seguridad.
  - **Botones.** - Llevará 05 botones 16 líneas ubicadas simétricamente uno debajo del otro.
- **DELANTERO DERECHO:**
  - Pechera oculta y ojales ocultos de 3cm de ancho fusionada con entretela adhesiva.
  - Delantero con dos piezas (pieza delantera y pieza lateral), corte inglés que nace desde el hombro y termina en el ruedo de la basta.
  - Pieza delantera unida con pieza lateral con remalle y puntada de seguridad.
- **Ojales.** - Lleva 5 ojales bordados de 1.7cm de largo. Los ojales deben estar colocados de manera simétrica uno debajo del otro.
- **ESPALDA:**  
Piezas (02 laterales y 01 central). Corte inglés de entalle que empieza desde el hombro y termina hacia la basta unidos remalle y puntada de seguridad.
- **HOMBROS:**  
Unir con costura 401 y orillar con c/504.
- **COSTADOS:**  
Orillado a 5mm y cerrar con c/401 con costura abierta con ensanche de 2 cm cada lado.
- **MANGA:**  
Manga corta.



Lleva puño con terminación tipo flecha (según diseño).

Pegar manga a cuerpo con máquina recta en forma tubular y orillar con 504.

- **BASTA:**

Bastillado de 1cm con costura 301, acabado pespunte en el ruedo.

- **COSTURAS: Todas las costuras de ensanche están incluido remalle.**

- **TIPO DE PUNTADA**

- Costura recta-301: 5 p.p.cm
- Remalle simple-504
- Costura cadeneta-401

- **AVIOS:**

- **ENTRETELA TEJIDA TRICOT FUSIONABLE** 100% poliéster color blanco. - pechera, puño.
- **ENTRETELA TEJIDA FUSIONABLE** 100% algodón color blanco. - Cuello, pie de cuello.
- **BOTONES.** -De material 100% poliéster al tono de la tela teñido en su masa, modelo de 04 agujeros.

- **HILOS:**

- hilo de costura 301 con hilo 40/2 composición 100% poliéster.
- hilo de costura 504 (ancho de remalle 0.5cm) con hilo 40/2 composición 100% poliéster.

- **ETIQUETAS:**

- Etiqueta de Marca de confeccionista.
- Etiqueta de Talla.
- Etiqueta de composición e instrucciones de lavado y uso.

- **ACABADO:** La prenda debe estar planchada y vaporizada.



## BLUSA



### Lado derecho: Con pechera oculta y ojales ocultos

\*5 ojales bordados de 1.7cm de largo en el delantero Distribuidos proporcionalmente uno debajo del otro

### Lado izquierdo: Pechera sobrepuesta

\*5 botones N°16L en el delantero al tono de la tela distribuidos proporcionalmente uno debajo del otro

Forma de pegado de botones de PECHERA de forma VERTICAL con hilo al tono de la tela

margen de pespunte de a 1/16"

3cm.

margen de pespunte de a 1/16"

3cm.

### VISTA INTERIOR DEL DELANTERO IZQUIERDO

Costura tumbada hacia la pechera

Etiqueta de marca pegado a 1.6mm en todo su contorno

Insertar Etiq. de talla

4cm

\*\*\* PRENDA REMALLADA (ancho de orillo 5 mm.)

\*\*\* COSTURA : 5 p.p.cm

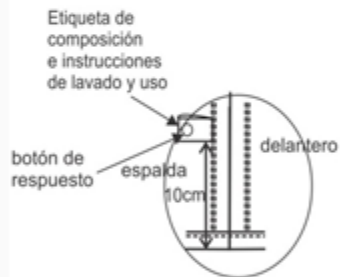
\*\*\* Acabado de prenda planchado y vaporizado

\*\*\*L.R: Incluido Remalle

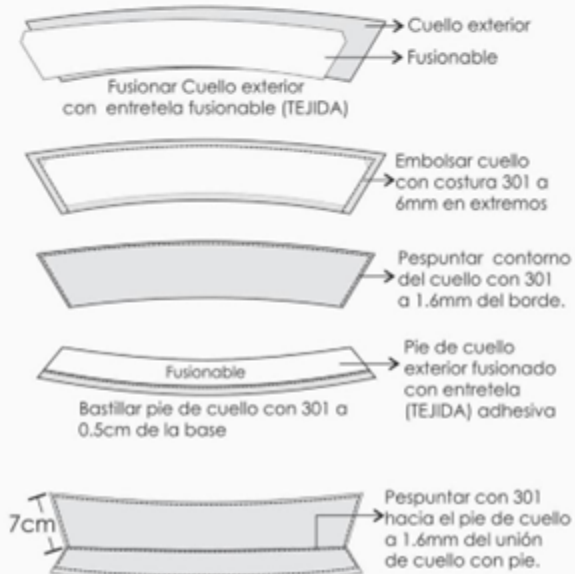
## BLUSA



### Vista Interna



### CUELLO



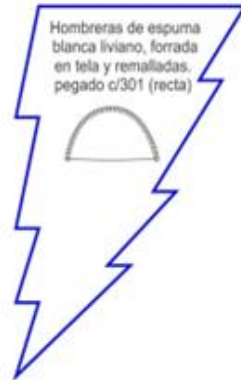


## BLUSA MANGA CORTA MODELO 2

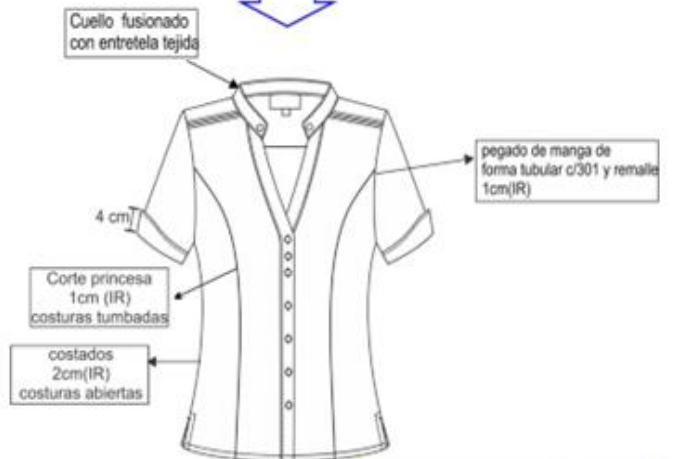
<b>MODELO</b>	<ul style="list-style-type: none"><li>• Blusa cuello nerú de acuerdo con el diseño</li></ul>
<b>CONFECCIÓN</b>	<ul style="list-style-type: none"><li>• A sobre medida según usuaria</li></ul>
<b>CUELLO</b>	<ul style="list-style-type: none"><li>• Tiene 2 piezas.</li><li>• Cuello neru fusionado con entretela tejida, lleva margen de pespunte de 1/16" en todo el contorno.</li><li>• Pegar a cuerpo con costura recta c/301 y pespunte de 1/16. El cuello debe ser simétrico.</li></ul>
<b>DELANTERO</b>	<ul style="list-style-type: none"><li>• 1 corte princesa a cada lado que nace en sisa y termina en ruedo unido c/301 a 1cm (IR),</li></ul>
<b>CANESÚ</b>	<ul style="list-style-type: none"><li>• Canesú de 2 piezas, unido al delantero con 1cm de costura y la espalda con 1cm de costura embolsado sin remalle.</li><li>• Lleva bastitas en la parte delantera y espalda pespuntados a 1/4" y con separación de 1/4" entre ellas, según grafico</li></ul>
<b>ESPALDA</b>	<ul style="list-style-type: none"><li>• 1 corte princesa a cada lado que nace en sisa y termina en ruedo unido c/301 a 1cm (IR),</li></ul>
<b>MANGA</b>	<ul style="list-style-type: none"><li>• Manga Corta con botamanga</li><li>• Pegar manga a cuerpo con recta en forma tubular y orillar</li></ul>
<b>HOMBROS</b>	<ul style="list-style-type: none"><li>• Con hombreras de espuma liviano, forrada de la misma tela principal y remalladas, pegadas c/ 301.</li></ul>
<b>ENSANCHES</b>	<ul style="list-style-type: none"><li>• De costados y mangas de 2cm por lado incluido remalle, en cortes princesas (delantero y espalda) de 1cm (IR), en sisa de 1cm (IR).</li></ul>
<b>BOTONES</b>	<ul style="list-style-type: none"><li>• N°18 al tono de la tela principal 6 botones en el delantero izquierdo, más un botón de repuesto ubicado en la etiqueta de lavado</li></ul>
<b>OJALES</b>	<ul style="list-style-type: none"><li>• 6 ojales verticales en el delantero derecho, hechos en máquina ojaladora</li></ul>
<b>HILO</b>	<ul style="list-style-type: none"><li>• De costura con 301 40/2 100% poliéster</li></ul>
<b>COSTURAS</b>	<ul style="list-style-type: none"><li>• 11ppp+/-10%</li></ul>
<b>REMALLES</b>	<ul style="list-style-type: none"><li>• El ancho de remalle es de 0.5cm</li></ul>
<b>ENTRETELA</b>	<ul style="list-style-type: none"><li>• Tejida fusionable cuya composición es de 100% poliéster, para la pechera y cuello. El componente mencionado debe ser fusionado en maquina fusionadora</li></ul>
<b>ETIQUETAS</b>	<ul style="list-style-type: none"><li>• Ubicadas en la parte interna:</li><li>• Etiqueta de marca del confeccionista, talla, composición e instrucciones de cuidado, lavado y uso. Según diseño.</li></ul>
<b>ACABADOS</b>	<ul style="list-style-type: none"><li>• La prenda debe estar planchada y vaporizada</li></ul>
<b>PRESENTACIÓN</b>	<ul style="list-style-type: none"><li>• La prenda deberá estar exenta de defectos de materiales y/o insumos, confección y acabados, en su parte externa como interna (materiales y/o insumos defectuosos, costuras saltadas, hilos sueltos, defecto de fusionado, etc.).</li></ul>

CUADRO DE INSUMOS

INSUMOS	DESCRIPCIÓN	COLOR
HILO PESPUENTE	40/2	A TONO
HILO COSTURA TELA	40/2	A TONO
MODELO DE BOTÓN	POLIÉSTER	AL TONO



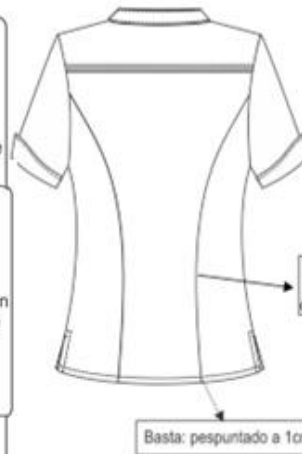
DELANTERO



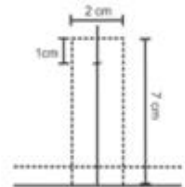
\*CUELLO\*



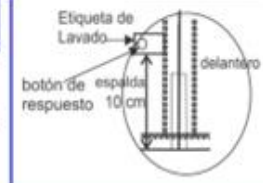
ESPALDA



Vents



Vista Interna

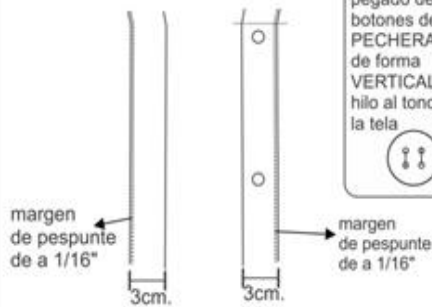


Lado derecho:  
Con pechera oculta y  
ojales ocultos

\*6 ojales bordados de 1.7cm  
de largo en el delantero  
Distribuidos proporcionalmente  
uno debajo del otro

Lado izquierdo:  
Pechera sobrepuesta  
- 6 botones N° 18L en el  
delantero al tono  
de la tela  
distribuidos proporcionalmente  
uno debajo del otro

Forma de  
pegado de  
botones de  
PECHERA  
de forma  
VERTICAL con  
hilo al tono de  
la tela



ENTRETELA DE LA MEJOR CALIDAD

- ▶▶▶ TIPO DE CONFECCIÓN A MEDIDA.
- ▶▶▶ COSTURA: 11 P.P.P +/- 10%
- ▶▶▶ REMALLE: ANCHO DE ORILLO 5mm.

DETALLE DE BASTITAS  
EN CANESÚ





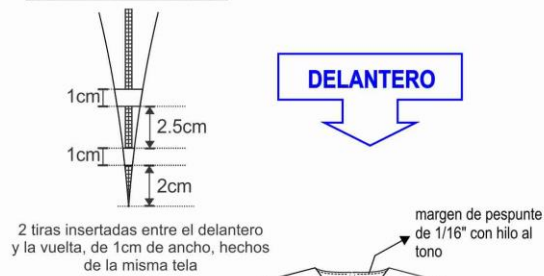
## VESTIDO:

### VESTIDO CON FORRO A EXCEPCIÓN DE LAS MANGAS

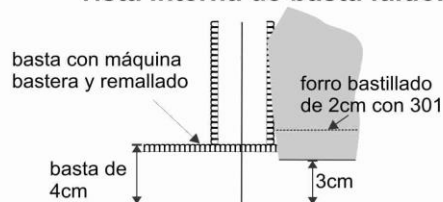
<b>MODELO</b>	De acuerdo con el diseño.
<b>CONFECCIÓN</b>	a sobre medida según usuaria.
<b>ESCOTE</b>	Escote en V semi – curvo convexo, según diseño.
<b>DELANTERO</b>	Lleva un corte costadillo que nace en la sisa y termina en el ruedo, además lleva una pinza de busto a cada lado, según gráfico.
<b>ESPALDA</b>	Lleva una pinza de entalle a cada lado, según gráfico. En la parte superior del corte central llevara cierre invisible y en la parte inferior llevara abertura montada.
<b>MANGA</b>	Corta, con basta de 4cm y sin forro.
<b>CIERRE</b>	De Nylon invisible al tono de la tela principal en el centro posterior
<b>ENSANCHES</b>	En cortes principales (costados y centro espalda) de 2cm (IR) y en cortes auxiliares 1cm (IR).
<b>BASTA</b>	Basta de ruedo de faldón 4cm (IR) y cosidos con maquina bastera con puntada invisible. El bastillado del forro será de 2cm c/301
<b>HILOS</b>	De costura y remalle 100% poliéster.
<b>COSTURAS</b>	11ppp+/-10%
<b>REMALLES</b>	El ancho de remalle es de 0.5cm
<b>ENTRETELA</b>	Tejida fusionable cuya composición es de 100% poliéster, para la vuelta. El componente mencionado debe ser fusionado en maquina fusionadora.
<b>ETIQUETAS</b>	Ubicadas en la parte interna: Etiqueta de marca del confeccionista, talla, etiqueta de composición y instrucciones lavado. Según diseño.
<b>ACABADOS</b>	La prenda debe estar plancha y vaporizada
<b>PESENTACIÓN</b>	La prenda deberá estar exenta de defectos de materiales y/o insumos, confección y acabados, en su parte externa como interna (materiales y/o insumos defectuosos, costuras saltadas, hilos sueltos, defecto de fusionado, etc).

## VESTIDO CON FORRO a excepción de las mangas

### DETALLE DEL ESCOTE



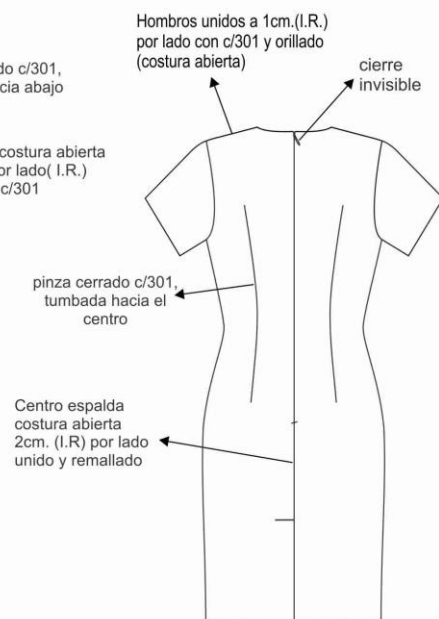
### vista interna de basta faldón



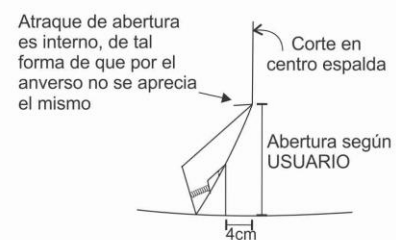
- ▶▶▶ TIPO DE CONFECCION A MEDIDA.
- ▶▶▶ COSTURA: 11 P.P.P +/- 10% (C/301)
- ▶▶▶ REMALLE: ANCHO DE ORILLO 5mm.

CUADRO DE INSUMOS		
INSUMOS	DESCRIPCIÓN	COLOR
HILO PESPUENTE	40/2	ATONO
HILO COSTURA TELA	40/2	ATONO
HILO DE REMALLE		ATONO
CIERRE	NYLON INVISIBLE	ATONO

### ESPALDA



### ABERTURA MONTADA







## **ESPECIFICACIONES TECNICAS DE TELA**

### **DAMAS: VERANO**

#### **SACO MANGA ¾, PANTALÓN, VESTIDO**

<b>TIPO DE TEJIDO</b>	: DENIM
<b>DESCRIPCION</b>	: Denim color azul
<b>COMPOSICION (ASTM D-629 parte 18.6.2)</b>	: 51% LANA, 22% POLIESTER, 27% ALGODON
<b>ANCHO ENTRE ORILLOS</b>	: 148 CMS Mínimo
<b>PESO GRMS/LINEAL (ASTM D-3776)</b>	: 399 ± 5% (INCLUYE ORILLOS)
<b>PESO GRMS/M2 (ASTM D-3776)</b>	: 261 ± 5%
<b>ARMADURA</b>	: SARGA 3/1
<b>TITULO DE HILADO (ASTM - 1059)</b>	
Urdimbre	: Nm 2/44 ± 5%
Trama	: Nm NE 50/2 ± 5%
<b>DENSIDAD (Nº DE HILOS/CMS) (ASTM D-3775)</b>	
Urdimbre	: 37.0 ± 2
Trama	: 29.0 ± 2
<b>ESTABILIDAD DIMENSIONAL (AATCC -158)</b>	
Urdimbre	: -1.5%% Máximo
Trama	: -1.0%% Máximo
<b>SOLIDEZ DE COLOR</b>	
A LA LUZ (AATCC-16) Escala de grises	: 4.0 Mínimo
AL SUDOR ACIDO (AATCC-15)	: 3.5 Mínimo
AL SUDOR ALCALINO (AATCC-15)	: 3.5 Mínimo
AL FROTE SECO (AATCC-8)	: 4.0 Mínimo
AL FROTE HUMEDO (AATCC-8)	: 4.0 Mínimo
AL LAVADO EN SECO (AATCC-132)	: 4.0 Mínimo
<b>ACABADO</b>	: TERMOFIJADO - DECATIZADO



## **BLUSA MODELO 1**

<b>NOMBRE</b>	<b>TAFETAN DISEÑO MIL RAYAS</b>
<b>COLOR</b>	AZUL
<b>TIPO DE TEJIDO</b>	PLANO
<b>COMPOSICION (%)</b>	
URDIMBRE	65% Algodón $\pm 5$ – 35% Polyester $\pm 5$ (Mezcla Intima)
TRAMA	65% Algodón $\pm 5$ – 35% Polyester $\pm 5$ (Mezcla Intima)
PESO g/m2	106 $\pm 5\%$
ARMADURA	TAFETAN
<b>TITULO DEL HILADO</b>	
URDIMBRE	50/1 $\pm 5$
TRAMA	50/1 $\pm 5$
<b>N° HILOS X PULGADA ACABADA</b>	
URDIMBRE	125 $\pm 5\%$
TRAMA	85 $\pm 5\%$
<b>RESISTENCIA A LA TRACCION KgF</b>	
URDIMBRE	11 mín.
TRAMA	11 mín.
<b>SOLIDEZ DEL COLOR</b>	
A LA LUZ	3-4
AL LAVADO DOMESTICO	3
AL SUDOR ACIDO	3-4
AL SUDOR ALCALINO	3-4
AL FROTE SECO	4-3 colores oscuros
AL FROTE HUMEDO	3-2 colores oscuros
<b>ACABADO</b>	
BLANCO OPTICO O HILO COLOR, CAUSTIFICADO, PRE ENCOGIDO.	



## **BLUSA MODELO 2**

NOMBRE DE LA TELA

**DOBBY DISEÑO TWILL**

COLOR

**BLANCO**

TIPO DE TEJIDO

**PLANO**

**COMPOSICION (%) – AATCC 20/20A**

URDIMBRE

65% Algodón  $\pm 5$  – 35%  
(Mezcla Intima)

Polyester  $\pm 5$

TRAMA

65% Algodón  $\pm 5$  – 35%  
(Mezcla Intima)

Polyester  $\pm 5$

PESO g/m<sup>2</sup>

138  $\pm 5\%$

ARMADURA

DOBBY

TITULO DEL HILADO

URDIMBRE

50/1  $\pm 3$

TRAMA

50/1  $\pm 3$

N° HILOS X PULGADA ACABADA

URDIMBRE

179.8  $\pm 5$

TRAMA

96  $\pm 5$

RESISTENCIA A LA TRACCION KgF

URDIMBRE

11 mín.

TRAMA

11 mín.

**SOLIDEZ DEL COLOR**

A LA LUZ

3.0 mín.

**ACABADO**

Tela: blanqueo, mercerizado, impregnado con blanqueador óptico, suavizado Pre  
Encogido.



## **DAMAS: INVIERNO**

### **SACO Y PANTALÓN**

<b>TIPO DE TEJIDO</b>	: CASIMIR COLOR ENTERO
<b>DESCRIPCION</b>	: Casimir color azul claro
<b>COMPOSICION (ASTM D-629 parte 18.6.2)</b>	: 100% LANA
<b>ANCHO ENTRE ORILLOS</b>	: 148 CMS Mínimo
<b>PESO GRMS/LINEAL (ASTM D-3776)</b>	: 431 $\pm$ 5% (INCLUYE ORILLOS)
<b>PESO GRMS/M2 (ASTM D-3776)</b>	: 282 $\pm$ 5%
<b>ARMADURA</b>	: SARGA 2/2
<b>TITULO DE HILADO (ASTM - 1059)</b>	
Urdimbre	: Nm 2/43 $\pm$ 5%
Trama	: Nm 2/43 $\pm$ 5%
<b>DENSIDAD (Nº DE HILOS/CMS) (ASTM D-3775)</b>	
Urdimbre	: 28.0 $\pm$ 2
Trama	: 27.0 $\pm$ 2
<b>ESTABILIDAD DIMENSIONAL (AATCC -158)</b>	
Urdimbre	: -1.5% Máximo
Trama	: -1.0% Máximo
<b>SOLIDEZ DE COLOR</b>	
A LA LUZ (AATCC-16) Escala de grises	: 3.5 Mínimo
AL SUDOR ACIDO (AATCC-15)	: 3.5 Mínimo
AL SUDOR ALCALINO (AATCC-15)	: 3.5 Mínimo
AL FROTE SECO (AATCC-8)	: 4.0 Mínimo
AL FROTE HUMEDO (AATCC-8)	: 3.5 Mínimo
AL LAVADO EN SECO (AATCC-132)	: 4.0 Mínimo
<b>ACABADO</b>	: DECATIZADO



## **BLUSA MODELO 1**

**NOMBRE DE LA TELA**  
**COLOR**

**DOBBY DISEÑO WAFER**  
**BLANCO**

**TIPO DE TEJIDO**  
**COMPOSICION (%)**

PLANO

URDIMBRE

65% Algodón  $\pm 5$  – 35% Polyester  $\pm 5$   
(Mezcla Intima)

TRAMA

65% Algodón  $\pm 5$  – 35% Polyester  $\pm 5$   
(Mezcla Intima)

**PESO g/m2**

140  $\pm 5\%$

**ARMADURA**

DOBBY

**TITULO DEL HILADO**

URDIMBRE

50/1  $\pm 5$

TRAMA

50/1  $\pm 5$

**N° HILOS X PULGADA ACABADA**

URDIMBRE

175  $\pm 5 \%$

TRAMA

107  $\pm 5 \%$

**RESISTENCIA A LA TRACCION KgF**

URDIMBRE

11 mín.

TRAMA

11 mín.

**SOLIDEZ DEL COLOR**

A LA LUZ

3-4 mín.

**ACABADO**

BLANCO OPTICO O HILO COLOR, CAUSTIFICADO, PRE ENCOGIDO.



## **BLUSA MODELO 2**

NOMBRE	<b>TAFETAN DISEÑO MIL RAYAS</b>
COLOR	PLOMO
TIPO DE TEJIDO	PLANO
COMPOSICION (%)	
URDIMBRE	65% Algodón $\pm 5$ – 35% Polyester $\pm 5$ (Mezcla Intima)
TRAMA	65% Algodón $\pm 5$ – 35% Polyester $\pm 5$ (Mezcla Intima)
PESO g/m2	106 $\pm 5\%$
ARMADURA	TAFETAN
TITULO DEL HILADO	
URDIMBRE	50/1 $\pm 5$
TRAMA	50/1 $\pm 5$
N° HILOS X PULGADA ACABADA	
URDIMBRE	125 $\pm 5\%$
TRAMA	85 $\pm 5\%$
RESISTENCIA A LA TRACCION KgF	
URDIMBRE	11 mín.
TRAMA	11 mín.
SOLIDEZ DEL COLOR	
A LA LUZ	3-4
AL LAVADO DOMESTICO	3
AL SUDOR ACIDO	3-4
AL SUDOR ALCALINO	3-4
AL FROTE SECO	4-3 colores oscuros
AL FROTE HUMEDO	3-2 colores oscuros
ACABADO	
BLANCO OPTICO O HILO COLOR, CAUSTIFICADO, PRE ENCOGIDO.	





## **CABALLEROS: INVIERNO**

### **SACO Y PANTALÓN:**

<b>TIPO DE TEJIDO</b>	: CASIMIR COLOR ENTERO
<b>DESCRIPCION</b>	: Casimir color entero melange, en tono plomo medio
<b>COMPOSICION (ASTM D-629 parte 18.6.2)</b>	: 100% LANA
<b>ANCHO ENTRE ORILLOS</b>	: 148 CMS Mínimo
<b>PESO GRMS/LINEAL (ASTM D-3776)</b>	: 431 $\pm$ 5% (INCLUYE ORILLOS)
<b>PESO GRMS/M2 (ASTM D-3776)</b>	: 282 $\pm$ 5%
<b>ARMADURA</b>	: SARGA 2/2
<b>TITULO DE HILADO (ASTM - 1059)</b>	
Urdimbre	: Nm 2/43 $\pm$ 5%
Trama	: Nm 2/43 $\pm$ 5%
<b>DENSIDAD (Nº DE HILOS/CMS) (ASTM D-3775)</b>	
Urdimbre	: 28.0 $\pm$ 2
Trama	: 27.0 $\pm$ 2
<b>ESTABILIDAD DIMENSIONAL (AATCC -158)</b>	
Urdimbre	: -1.5% Máximo
Trama	: -1.0% Máximo
<b>SOLIDEZ DE COLOR</b>	
A LA LUZ (AATCC-16) Escala de grises	: 3.5 Mínimo
AL SUDOR ACIDO (AATCC-15)	: 3.5 Mínimo
AL SUDOR ALCALINO (AATCC-15)	: 3.5 Mínimo
AL FROTE SECO (AATCC-8)	: 4.0 Mínimo
AL FROTE HUMEDO (AATCC-8)	: 3.5 Mínimo
AL LAVADO EN SECO (AATCC-132)	: 4.0 Mínimo
<b>ACABADO</b>	: DECATIZADO
Observación: En el caso de tratarse de una nueva fabricación textil, podrían existir diferencias entre las tonalidades de la muestra original y la posterior fabricación	



## **CAMISA MODELO 1**

<b>NOMBRE DE LA TELA</b>	<b>DOBBY DISEÑO TABLERO</b>
<b>COLOR</b>	<b>BLANCO</b>
<b>TIPO DE TEJIDO</b>	<b>PLANO</b>
<b>COMPOSICION (%) – AATCC 20/20A</b>	
URDIMBRE	65% Algodón $\pm 5$ – 35%
Polyester $\pm 5$	(Mezcla Intima)
TRAMA	65% Algodón $\pm 5$ – 35%
Polyester $\pm 5$	(Mezcla Intima)
<b>PESO g/m2 – ASTM D3776</b>	135 $\pm 5\%$
<b>ARMADURA</b>	Dobby
<b>TITULO DEL HILADO – ASTM D1059</b>	
URDIMBRE	50/1 $\pm 3$
TRAMA	50/1 $\pm 3$
<b>N° HILOS X PULGADA ACABADA – ASTM D3775</b>	
URDIMBRE	165 $\pm 5$
TRAMA	105 $\pm 5$
<b>RESISTENCIA A LA TRACCION KgF – ASTM D5034</b>	
URDIMBRE	11 mín.
TRAMA	11 mín.
<b>SOLIDEZ DEL COLOR</b>	
A LA LUZ – AATCC 16	3.0 mín.
<b>ACABADO</b>	
Tela: Blanqueo, Mercerizado, blanqueador óptico, suavizante, pre encogido	



## **CAMISA MODELO 2**

<b>NOMBRE DE LA TELA</b>	<b>DOBBY DISEÑO PUNTINADO</b>
<b>COLOR</b>	<b>CELESTE</b>
<b>TIPO DE TEJIDO</b>	<b>PLANO</b>
<b>COMPOSICION (%)</b>	
URDIMBRE	65% Algodón $\pm 5$ – 35% Polyester $\pm 5$ (Mezcla Intima)
TRAMA	65% Algodón $\pm 5$ – 35% Polyester $\pm 5$ (Mezcla Intima)
<b>PESO g/m2</b>	133 $\pm 5\%$
<b>ARMADURA</b>	<b>DOBBY</b>
<b>TITULO DEL HILADO</b>	
URDIMBRE	50/1 $\pm 5$
TRAMA	50/1 $\pm 5$
<b>N° HILOS X PULGADA ACABADA</b>	
URDIMBRE	160 $\pm 5 \%$
TRAMA	104 $\pm 5 \%$
<b>RESISTENCIA A LA TRACCION KgF</b>	
URDIMBRE	11 mín.
TRAMA	11 mín.
<b>SOLIDEZ DEL COLOR</b>	
A LA LUZ	3.0 mín.
<b>AL LAVADO DOMESTICO</b>	4.0 mín.
<b>AL SUDOR ACIDO</b>	4.0 mín.
<b>AL FROTE SECO</b>	4.0 mín.
<b>AL FROTE HUMEDO</b>	<b>3.0 mín.</b>
<b>ACABADO:</b>	
Hilo Color teñido Tina/Disperso. Tela: Blanqueo – Mercerizado – Blanqueador óptico/Resinado – Pre Encogido.	



## **CABALLERO VERANO**

### **SACO Y PANTALÓN:**

<b>TIPO DE TEJIDO</b>	: LANILLA COLOR ENTERO
<b>DESCRIPCION</b>	: Lanilla color azul marino
<b>COMPOSICION (ASTM D-629 parte 18.6.2)</b>	: (70% LANA 30% POLIESTER) $\pm$ 5%
<b>ANCHO ENTRE ORILLOS</b>	: 148 CMS Mínimo
<b>PESO GRMS/LINEAL (ASTM D-3776)</b>	: $305 \pm 5\%$ (INCLUYE ORILLOS)
<b>PESO GRMS/M2 (ASTM D-3776)</b>	: $200 \pm 5\%$
<b>ARMADURA</b>	: TELA 1/1
<b>TITULO DE HILADO (ASTM - 1059)</b>	
Urdimbre	: Nm 2/43 $\pm$ 5%
Trama	: Nm 2/43 $\pm$ 5%
<b>DENSIDAD (Nº DE HILOS/CMS) (ASTM D-3775)</b>	
Urdimbre	: $21.0 \pm 2$
Trama	: $19.0 \pm 2$
<b>ESTABILIDAD DIMENSIONAL (AATCC -158)</b>	
Urdimbre	: -1.0% Máximo
Trama	: -0.5% Máximo
<b>SOLIDEZ DE COLOR</b>	
A LA LUZ (AATCC-16) Escala de grises	: 3.5 Mínimo
AL SUDOR ACIDO (AATCC-15)	: 3.5 Mínimo
AL SUDOR ALCALINO (AATCC-15)	: 3.5 Mínimo
AL FROTE SECO (AATCC-8)	: 4.0 Mínimo
AL FROTE HUMEDO (AATCC-8)	: 3.5 Mínimo
AL LAVADO EN SECO (AATCC-132)	: 4.0 Mínimo
<b>ACABADO</b>	: TERMOFIJADO Y DECATIZADO
Observación: En el caso de tratarse de una nueva fabricación textil, podrían existir diferencias entre las tonalidades de la muestra original y la posterior fabricación.	



## **CAMISA MODELO 1**

NOMBRE DE LA TELA

**DOBBY DISEÑO DAMERO**

COLOR

**LAVANDA**

TIPO DE TEJIDO

**PLANO**

**COMPOSICION (%)**

URDIMBRE

65% Algodón  $\pm 5$  – 35% Polyester  
(Mezcla Intima)

$\pm 5$

TRAMA

65% Algodón  $\pm 5$  – 35% Polyester  
(Mezcla Intima)

$\pm 5$

PESO g/m<sup>2</sup>

130  $\pm 5\%$

ARMADURA

Dobby

TITULO DEL HILADO

URDIMBRE

50/1  $\pm 5$

TRAMA

50/1  $\pm 5$

N° HILOS X PULGADA ACABADA

URDIMBRE

162  $\pm 5\%$

TRAMA

100  $\pm 5\%$

RESISTENCIA A LA TRACCION KgF

URDIMBRE

11 mín.

TRAMA

11 mín.

SOLIDEZ DEL COLOR

A LA LUZ

3.0 mín.

AL LAVADO DOMESTICO

4.0 mín.

AL SUDOR ACIDO

4.0 mín.

AL FROTE SECO

4.0 mín.

**AL FROTE HUMEDO**

**3.0 mín.**

**ACABADO:** Hilo Color teñido Tina/Disperso. Tela: Blanqueo – Mercerizado –  
Blanqueador óptico/Resinado – Pre Encogido.



## **CAMISA MODELO 2**

<b>NOMBRE</b>	<b>DOBBY DISEÑO LINEAS CON ESPIGAS</b>
<b>COLOR</b>	<b>LILA</b>
<b>TIPO DE TEJIDO</b>	<b>PLANO</b>
<b>COMPOSICION (%)</b>	
<b>URDIMBRE</b>	65% Algodón Pima $\pm 5$ – 35% Polyester $\pm$
<b>5</b>	(Mezcla Intima)
<b>TRAMA</b>	65% Algodón Pima $\pm 5$ – 35% Polyester $\pm 5$
	(Mezcla Intima)
<b>PESO g/m2</b>	139 $\pm 5\%$
<b>ARMADURA</b>	<b>DOBBY</b>
<b>TITULO DEL HILADO</b>	
<b>URDIMBRE</b>	50/1 $\pm 5$
<b>TRAMA</b>	50/1 $\pm 5$
<b>N° HILOS X PULGADA ACABADA</b>	
<b>URDIMBRE</b>	175 $\pm 5 \%$
<b>TRAMA</b>	114 $\pm 5 \%$
<b>RESISTENCIA A LA TRACCION KgF</b>	
<b>URDIMBRE</b>	11 mín.
<b>TRAMA</b>	11 mín.
<b>SOLIDEZ DEL COLOR</b>	
<b>A LA LUZ</b>	3 min.
<b>AL LAVADO DOMESTICO</b>	3 min.
<b>AL SUDOR ACIDO</b>	3 min.
<b>AL SUDOR ALCALINO</b>	3 min.
<b>AL FROTE SECO</b>	3 min.
<b>AL FROTE HUMEDO</b>	2 min.
<b>ACABADO</b>	
<b>BLANCO OPTICO O HILO COLOR, CAUSTIFICADO, SANFORIZADO</b>	

## **VI. DE LAS MUESTRAS**

### **6.1 PRESENTACIÓN DE MUESTRAS**

Es requisito obligatorio la presentación de muestras de confecciones acabadas y con los materiales a utilizar en los bienes ofertados, correspondientes a cada uno de los ítems ofertados, los cuales deben cumplir obligatoriamente con lo establecido en los requerimientos técnicos mínimos solicitados, conforme a la presentación solicitada en cada uno ítem.

Las muestras deberán contener obligatoriamente, lo siguiente:

- Un (01) modelo por cada uno de los artículos que componen cada ítem/paquete ofertado.

La NO entrega o entrega parcial de las muestras constituyen motivo de NO ADMITIDA.

- Los postores deberán presentar una carpeta con las respectivas muestras de los materiales principales y accesorios utilizados con un tamaño adecuado para que puedan permitir los análisis técnicos de las muestras, entendiéndose tamaño adecuado a accesorios que se aproximan al tamaño de una hoja A4.
- Para la evaluación de las muestras, el Comité de Selección contará con la asistencia y apoyo del servicio de un profesional como experto independiente para la adquisición de uniformes.

El profesional como experto independiente para la adquisición de uniformes emitirá un informe técnico sobre la admisibilidad y/o no admisibilidad de la muestra, debidamente firmado y sellado.

- Cada muestra deberá ser nueva (sin uso), limpias, rotulada con la siguiente información a través de una Guía de Remisión:
  - ✓ Nombre de la Entidad convocante.
  - ✓ Número y descripción del Procedimiento de Selección.
  - ✓ Descripción de la muestra.
- Una vez consentida la buena pro, los postores que no obtuvieron la buena pro podrán recoger sus muestras. El postor ganador de la Buena Pro podrá recoger sus muestras a partir del día siguiente de emitida la conformidad de los bienes.

### **6.2 MUESTRAS y METODOLOGÍA DE EVALUACIÓN**

Las muestras solicitadas para ser admitidas sus propuestas, será una (01) muestra en talla “M” en caso de prendas.



El profesional como experto independiente para la adquisición de uniformes realizará la revisión bajo los siguientes parámetros:

**a. Prendas de Vestir:**

Se realizará evaluación externa e interna de las diferentes medidas y componentes de la prenda mediante método manual visual y de tacto. Los pasos que se seguirán para la evaluación son:

- Cuantificar las prendas de acuerdo con lo solicitado en las Bases como muestras.
- Tomar inventario de ellas según corresponda la codificación de cada postor.
- Verificación e identificación de los muestrarios de avíos y componentes de cada ítem y su integridad en cuanto a componentes.
- Medición y verificación de las especificaciones técnicas en las partes externas e internas de las prendas. (Sin desarmar aún las prendas).
- Medición de ángulos de inclinación mediante reglas sexagesimales.
- Apertura de prendas o desarticulación de las partes para apreciar componentes internos.
- Conteo y verificación internos de lo pedido en las especificaciones técnicas.

Los mecanismos de evaluación se detallan en el Cuadro 1 y los criterios para determinar su no conformidad de las muestras, son señalados en el Cuadro 2.

**CUADRO Nro. 1**  
**MECANISMO DE EVALUACIÓN DE MUESTRA**

N°	ASPECTOS	Verificación	Método de verificación Inspección	Herramientas
1	<b>CALIDAD DE CONFECCIÓN</b>	1. Verificación de la simetría de las prendas. <ul style="list-style-type: none"><li>• Visualización y medición:</li><li>• Largos de mangas</li><li>• Cuellos y solapas</li><li>• Bolsillos bilaterales</li><li>• Pinzas de entalle</li><li>• Cortes de costadillo y espalda</li><li>• Anchos de hombros</li><li>• Distancias entre ojales y botones</li><li>• Puños de igual dimensión</li><li>• Simetría de hombreras</li><li>• Cortes simétricos en la parte interna de forro y tela principal</li></ul>	Inspección visual y de tacto  (Contrastada con las Especificaciones Técnicas de las Bases (escritas y graficadas digitalmente).	<ul style="list-style-type: none"><li>• Regla de acero inoxidable milimetrado y en pulgadas, de diferentes tamaños: 50cm, 20cm, 10cm. (profundidades) para verificar las medidas.</li><li>• 1 cinta métrica flexible, para determinar las medidas.</li><li>• Tizas o marcadores de diferentes colores para marcar las no conformidades.</li></ul>

		<ul style="list-style-type: none"> <li>• Ruedos de manga.</li> </ul> <p>2. Mediante prueba visual contrastada con las Especificaciones Técnicas de las Bases (escritas y graficadas digitalmente).</p> <ul style="list-style-type: none"> <li>• Revisión de la confección: El modelo, sus medidas y componentes deberán serlos solicitados en las Bases.</li> <li>• Verificación de materiales principales y avíos.</li> <li>• Identificación de botones en tintura mediante corte transversal.</li> <li>• Tipo de tejidos principales, tipo de forros, entretejas.</li> <li>• Porta ternos, ganchos, materiales de empaque solicitados.</li> </ul>		<ul style="list-style-type: none"> <li>• 1 lupa cuenta hilos: Para determinar tipos de costuras y pespuntos que se indican en las especificaciones técnicas, así como ver las fallas de costuras.</li> <li>• 1 cámara digital para registrar las observaciones de algunas fallas presentadas.</li> </ul>
2	<b>CALIDAD DE ACABADOS</b>	<ul style="list-style-type: none"> <li>• Se verificará la caída y aplomo de la prenda del delantero y espalda.</li> <li>• La prenda deberá estar exenta de defectos de confección y acabados en su parte externa e interna, tales como: remallado incompleto, costuras saltadas, costuras asimétricas y no alineadas, hilos sueltos, mal planchado, defectos de fusinado, y/o vaporizado.</li> <li>• Limpieza (Exentos de hilos sin cortar, hilos sueltos interior y exterior)</li> <li>• Tonalidades iguales en todas sus partes.</li> <li>• La prenda deberá estar exentos de defectos de diseño, materiales y/o insumos.</li> </ul>	Inspección visual y manual	<ul style="list-style-type: none"> <li>• 1 cuchilla de corte,</li> <li>• 1 Piquetera, para descoser y desarticular las prendas y evaluar el interior de la prenda cuando sea necesario</li> <li>• 1 abre ojal para descoser la prenda y evaluar el interior de la prenda tela y forro</li> </ul>
3	<b>DIMENSIONES</b>	<p>1. Verificación de las medidas de:</p> <ul style="list-style-type: none"> <li>• Tallas de las muestras.</li> <li>• Ensanches.</li> <li>• Costuras (puntadas por unidad de medida, puntadas por pulgada ó puntadas por centímetro según sea el caso), incluido pespuntos.</li> <li>• Botones.</li> <li>• Distancias y ubicación de los componentes de las prendas, bolsillos, inclinaciones, ojales, equidistancias de botones y ojales,</li> </ul>	<p>Inspección visual y manual</p> <p>(Contrastada con las Especificaciones Técnicas de las Bases (escritas y graficadas digitalmente).</p>	<ul style="list-style-type: none"> <li>• Lupa de alta resolución, para verificar los tipos de costura y defectos de hilados u otros.</li> <li>• Regla de acero milimetrada y en pulgadas, de diferentes tamaños: 50cm, 20cm, 10cm. (profundidades)</li> </ul>



PERÚ

Presidencia del  
Consejo de Ministros

Comisión Nacional para el Desarrollo  
y Vida Sin Drogas -DEVIDA

		vivos, cuellos, solapas, fuelles, presillas, pliegues, yugos de prendas, bastas, bastillados de mangas, tamaño y ubicación de etiquetas, medidas de corbatas, aberturas, colgadores, distancias: anchos y largos en general, dimensiones de los cierres, etc.		<ul style="list-style-type: none"><li>• Tizas o marcadores de diferentes colores para marcas las no conformidades.</li><li>• Vernier con la capacidad de medir pulgadas y centímetros para distancias de precisión.</li><li>• Cámara fotográfica.</li></ul>
4	<b>OPERATIVIDAD</b>	<p>Verificación del funcionamiento de accesorios.</p> <ul style="list-style-type: none"><li>• Cierre (deslizamiento al subir y bajar sin dificultad, sin trabas),</li><li>• Botones en el ojal al jalar no debe abrirse y abotonarse sin dificultad</li></ul>	Inspección visual y manual (Contrastada con las Especificaciones Técnicas de las Bases (escritas y graficadas digitalmente).	Muestra de conformidad o no conformidad, registrándolo con la cámara fotográfica

**CUADRO Nro. 2**  
**CRITERIOS PARA LA NO CONFORMIDAD DE LA CALIDAD DE LAS MUESTRAS**

ASPECTO	CRITERIOS
<b>En todas las prendas</b>	<ol style="list-style-type: none"><li><b>1. Calidad de la tela</b><ul style="list-style-type: none"><li>- El producto físicamente no corresponde a los tejidos solicitados.</li><li>- El producto corresponde a los tejidos solicitados, pero es de diferente color al especificado</li></ul></li><li><b>2. Medición e inspección de medidas y modelo según especificaciones técnicas</b><ul style="list-style-type: none"><li>- El producto físicamente no corresponde al modelo solicitado (diseño diferente al especificado)</li></ul></li><li><b>3. Evaluación interna y externa (calidad de costura)</b><ul style="list-style-type: none"><li>- Bordes o protuberancias detectables al tacto que puedan lastimar al personal.</li><li>- Elementos del corte separados en las costuras o sin costuras.</li><li>- Elementos del forro separados en las costuras o sin costuras.</li><li>- Costuras chuecas, fruncidas, saltadas o discontinuas.</li><li>- Remalle inexistente.</li></ul></li><li><b>4. Acabado final de la pieza (pinzas, caída, quiebre, distancia entre botones)</b><ul style="list-style-type: none"><li>- Manchas en cualquier parte de la prenda</li><li>- Pigmentación no homogénea en el corte</li><li>- Otros que vulneren las especificaciones técnicas.</li></ul></li><li><b>5. Ojales asimétricos, incorrectamente cosidos, disparejos</b></li><li><b>6. Calidad de accesorios (botones, hilos)</b><ul style="list-style-type: none"><li>- Accesorios despintados u oxidados</li></ul></li><li><b>7. Presentación</b><ul style="list-style-type: none"><li>- La presentación de muestra presente defectos de materiales y/o insumos, confección y acabados, en su parte externa como interna (materiales y/o insumos defectuosos, costuras saltadas, hilos sueltos, defecto de funcionamiento, etc.).</li></ul></li></ol>

### 6.3 EVALUACIÓN DE LOS BIENES INTERNADOS

Luego de que las empresas ganadoras realicen el internamiento, la entidad contará con la asistencia y apoyo del profesional como experto independiente para la adquisición de uniforme, quien emitirá un informe técnico sobre los resultados de la verificación de la calidad y cumplimiento de las especificaciones técnicas de los bienes internados por el (ellos) contratista(s), el cual deberá guardar relación con las muestras aprobadas.

**a. Cantidad de bienes a ser evaluados durante el internamiento**

Para verificar el cumplimiento de las especificaciones técnicas solicitadas, se extraerá dos (02) juegos de prendas de cada estación y género sin desarticular los artículos, emitiendo el Informe de conformidad de estos. La selección de las muestras será determinada de manera aleatoria del total del internamiento de los bienes. La evaluación se realizará a la parte externa del bien sin desarticularlo.



## **VII. TOMA DE MEDIDAS**

Todas las prendas serán confeccionadas sobre medida y prueba individual para cada trabajador. El contratista deberá efectuar la toma de medidas en el local de la sede central de DEVIDA, sito en av. Benavides 2199 B, distrito de Miraflores, de lunes a viernes en el horario de 08:30 horas a 13:00 horas de 14:00 a 16:00 horas aproximadamente.

El plazo para la toma de medidas será de siete (07) días hábiles contados a partir del día siguiente de suscrito el contrato, que incluye al personal de la sede central y oficinas zonales.

El contratista deberá hacer firmar al trabajador el documento donde se consigne el levantamiento de las medidas tomadas.

Al final de cada día según horario establecido para la toma de medidas, el contratista deberá remitir a la Unidad de Recursos Humanos, la relación de trabajadores que cumplieron en tomarse las medidas.

De la lista proporcionada por la Unidad de Recursos Humanos para el personal que labora en las Oficinas Zonales, el Contratista entregará a los dos (02) días las plantillas con instrucciones, para su remisión a los beneficiarios, los mismos que serán devueltos dentro del plazo tres (03) días hábiles.

## **VIII. PRE PRUEBA DE UNIFORMES ARMADOS**

El Contratista realizará una pre-prueba del uniforme armado (NO CULMINADO DE CONFECCIONAR) con cada personal de DEVIDA, después de la toma de medidas conforme el plazo señalado en el numeral III de las Especificaciones Técnicas.

Se hará entrega de las prendas arregladas, en la Unidad de Recursos Humanos, en el tiempo establecido señalado en el numeral XV Plazo de entrega.

Se hace la precisión que la entrega final del bien es a medida de cada trabajador, siendo la finalidad del periodo de pre prueba la de evitar la ocurrencia de imperfecciones o disconformidades en la entrega final del bien, por lo cual es potestad del contratista ver el grado de avance de la confección a la fecha de la pre prueba.

El contratista deberá instalar un espejo en el ambiente asignado para la pre prueba y los arreglos de los uniformes.

## **IX. ENTREGA DE LOS BIENES**

La entrega de los bienes indicados se efectuará en el Almacén Central, sito en Av. Benavides 2199 B – Miraflores, en el horario de 08:30 hasta las 16:00 horas. La entidad no está obligada de recibir los bienes fuera de la fecha u horarios establecidos.

El contratista deberá entregar los uniformes de caballeros y damas, colocados en colgadores dentro de un porta terno en material impermeable con cierre. En dicha bolsa porta ternos, así como en las prendas que esta contenga, deberá figurar el número de registro y nombre del empleado, según relación que el área usuaria – Unidad de Recursos Humanos, entregará al Contratista oportunamente.



DEVIDA, se reserva el derecho de asesorarse un profesional como experto independiente textil que certifique la calidad de las prendas en la etapa de entrega de los uniformes, costo que será asumido por DEVIDA.

El Contratista se obliga a sustituir la(s) prenda(s) que hayan sido sometidas a la evaluación de control de calidad.

#### X. ATENCION DE ARREGLOS A LOS UNIFORMES

El Contratista, luego de realizada la entrega de los uniformes, deberá atender arreglos de prendas de vestir del personal que lo requiera, entregando un comprobante de recepción de prendas al usuario, el mismo que deberá indicar como mínimo, el nombre del trabajador, la cantidad de prendas entregadas y la fecha en la que se realizó la atención.

#### XI. REQUISITOS DE CALIFICACIÓN

A	EXPERIENCIA DEL POSTOR EN LA ESPECIALIDAD
	<p><b><u>Requisitos:</u></b></p> <p>El postor debe acreditar un monto facturado acumulado equivalente, por la venta de bienes iguales o similares al objeto de la convocatoria, durante los ocho (08) años anteriores a la fecha de la presentación de ofertas que se computarán desde la fecha de la conformidad o emisión del comprobante de pago, según corresponda.</p> <p>ITEM Nro.1 S/ 105 000.00 soles Se consideran bienes similares a los siguientes: venta y/o confección a medida de uniforme de vestir para caballero (conjunto terno: saco, camisa y/o pantalones de vestir).</p> <p>ITEM Nro. 2 S/ 1000 000.00 SOLES Se consideran bienes similares a los siguientes: venta y/o confección a medida de uniforme de vestir para dama (conjunto sastre: saco, vestido, blusas y/o pantalones de vestir)</p> <p><b><u>Acreditación:</u></b></p> <p>La experiencia del postor en la especialidad se acreditará con copia simple de (i) contratos u órdenes de compra, y su respectiva conformidad o constancia de prestación; o (ii) comprobantes de pago cuya cancelación se acredite documental y fehacientemente, con voucher de depósito, nota de abono, reporte de estado de cuenta, cualquier otro documento emitido por Entidad del sistema financiero que acredite el abono o mediante cancelación en el mismo comprobante de pago<sup>1</sup></p>

<sup>1</sup> Cabe precisar que, de acuerdo con la **Resolución N° 0065-2018-TCE-S1 del Tribunal de Contrataciones del Estado:**

*“... el solo sello de cancelado en el comprobante, cuando ha sido colocado por el propio postor, no puede ser considerado como una acreditación que produzca fehaciencia en relación a que se encuentra cancelado. Admitir ello equivaldría a considerar como válida la sola declaración del postor afirmando que el comprobante de pago ha sido cancelado”  
(...)*



correspondientes a un máximo de veinte (20) contrataciones.

En caso los postores presenten varios comprobantes de pago para acreditar una sola contratación, se debe acreditar que corresponden a dicha contratación; de lo contrario, se asumirá que los comprobantes acreditan contrataciones independientes, en cuyo caso solo se considerará, para la evaluación, las veinte (20) primeras contrataciones indicadas en el **Anexo** referido a la Experiencia del Postor en la Especialidad.

En el caso de suministro, solo se considera como experiencia la parte del contrato que haya sido ejecutada a la fecha de presentación de ofertas, debiendo adjuntarse copia de las conformidades correspondientes a tal parte o los respectivos comprobantes de pago cancelados.

## **XII. PERFIL MINIMO DEL PROVEEDOR**

Persona jurídica legalmente constituida, cuya actividad económica sea la fabricación o confección de prendas de vestir o uniforme para personal de instituciones públicas o privadas.

Contar con Registro Nacional de Proveedores vigentes.

No tener impedimento para contratar con el estado

## **XIII. SISTEMA DE CONTRATACIÓN**

Suma alzada

## **XIV. GARANTIA**

El proveedor deberá garantizar que los uniformes no pierdan sus características técnicas durante el primer año, computados desde la Conformidad del Bien.

El proveedor deberá garantizar que cada uniforme sea realizado según las medidas de cada trabajador.

Asimismo, el contratista se compromete a realizar los cambios de los bienes, como consecuencia de la garantía ofertada, dentro del plazo máximo de quince (15) días calendario siguientes, de recibida la comunicación por parte de la entidad

## **XV. PLAZO DE ENTREGA**

El plazo de entrega máximo es de 53 días calendario a partir del siguiente día de suscrito el contrato

---

*"Situación diferente se suscita ante el sello colocado por el cliente del postor [sea utilizando el término "cancelado" o "pagado"] supuesto en el cual sí se contaría con la declaración de un tercero que brinde certeza, ante la cual debiera reconocerse la validez de la experiencia".*





<b>PLAZOS MAXIMOS DE EJECUCIÓN</b>	
<b>ETAPAS</b>	<b>UNIFORME DE DAMAS Y CABALLEROS</b>
	<b>(ítems 1 y 2)</b>
<b>PERSONAL EN LIMA Y PROVINCIAS</b>	
Toma de medidas/Entrega de plantillas (provincia)	Esta etapa concluye como máximo a los 4 días calendario, contados a partir del día siguiente de la suscripción.
	Para el personal que no se tome la medida dentro de los plazos establecidos, el proveedor entregara a la Unidad de Recursos Humanos un vale por cada personal faltante para la confección del uniforme.
Pre prueba de uniformes armados, no culminados en su confección.	Esta etapa concluye como máximo a los 5 días calendario, luego de finalizada la etapa de toma de medidas.
Recepción de uniformes	El contratista debe ingresar al almacén central de DEVIDA los uniformes en un plazo máximo de 25 días calendarios, luego de finalizada la etapa de prueba.
Revisión y evaluación del ingreso de los bienes al almacén central	El profesional como experto independiente para la adquisición de uniformes, tiene 3 días calendarios a partir del día siguiente de recibida la comunicación por la Unidad de Recursos Humanos para realizar su evaluación y presentar su informe
Entrega de uniformes (prendas de vestir)	Se realizará a partir del día siguiente de culminada la etapa anterior. Este proceso no excederá los 3 días calendarios en la Sede Central y 6 días calendario para las Zonales (Provincia)
Atención de arreglos a los uniformes	Culminado el plazo para la entrega de uniformes a los servidores(as), la Empresa contratista atenderá al personal que solicite arreglos por 4 días a partir del día siguiente del término de la entrega de los uniformes y se le dará plazo no mayor de 10 días calendario para su arreglo y devolución correspondiente al personal.



## **XVI. LUGAR DE ENTREGA**

La entrega del bien (Uniformes damas y caballeros) se realizará en el almacén central de DEVIDA ubicado en la siguiente dirección: Av. Benavides 2199-B Miraflores - Lima, notificándose en el mismo acto a la Unidad de Recursos Humanos.

Los Uniformes se entregarán con sus respectivos colgadores y forro porta-terno de material impermeable; y estos en colgador- exhibidor metálico para el ordenamiento y control de vestuario que se recepcionará; una vez otorgada la conformidad. Asimismo, deberá ser acompañado por un listado impreso y en medio magnético; el cual deberá encontrarse en orden alfabético, debiendo contener como mínimo la siguiente información: apellidos y nombres del personal, cantidad de prendas y medidas tomadas al personal.

## **XVII. FUENTE DE FINANCIAMIENTO**

Recursos Ordinarios

## **XVIII. FORMA DE PAGO**

DEVIDA, se compromete a efectuar el pago del 100 % de los bienes entregados al Almacén dentro de los diez (10) días hábiles de otorgada la conformidad de recepción de la totalidad de la prestación

## **XIX. CONFORMIDAD DE LOS BIENES A ADQUIRIR**

La conformidad de los bienes estará cargo de la Unidad de Recursos Humanos, previo informe técnico de conformidad del profesional como experto independiente para la adquisición de uniforme, contratado como apoyo al Comité de Selección a cargo del proceso para la Adquisición del Uniforme Institucional.

En base a ello, la Unidad de Recursos Humanos dará la Conformidad de acuerdo a las condiciones contractuales, en un plazo máximo de siete (7) días hábiles de producida la recepción, de acuerdo al artículo 168° del Reglamento de Ley de Contrataciones del Estado.

## **XX. PENALIDADES**

El retraso injustificado en la ejecución de las prestaciones objeto del contrato, de acuerdo a los plazos señalados en el numeral IX, representa causal de penalidad; dando lugar a la aplicación; por parte de la entidad de penalidad por cada día de atraso, hasta por un monto máximo equivalente al diez (10) % del monto del contrato vigente del ítem que debió ejecutarse, en concordancia con el artículo 162 del Reglamento de la Ley de Contrataciones del Estado.

**OTRAS PENALIDADES:**

<b>Supuestos de aplicación de penalidad</b>	<b>Forma de cálculo</b>	<b>Procedimiento</b>
En caso el contratista no cumpla con la toma de medidas y/o pre prueba dentro del plazo establecido	5 % de la UIT diario	Acta de verificación
En caso el contratista no cumpla con los plazos y la entrega de la totalidad de los uniformes con los arreglos solicitados	5 % de la UIT diario	Acta de verificación

Estas penalidades se deducen de los pagos a cuenta o del pago final, según corresponda; o si fuera necesario, se cobra del monto resultante de la ejecución de la garantía de fiel cumplimiento.

Estos dos (2) tipos de penalidades pueden alcanzar cada una un monto máximo equivalente al diez por ciento (10%) del monto del contrato vigente, o de ser el caso, del ítem que debió ejecutarse.

Cuando se llegue a cubrir el monto máximo de la penalidad por mora o el monto máximo para otras penalidades, de ser el caso, LA ENTIDAD puede resolver el contrato por incumplimiento.

**XXI. NORMA DE ANTICORRUPCIÓN**

a) La declaración y garantía del contratista de no haber, directa o indirectamente, o tratándose de una persona jurídica a través de sus socios, integrantes de los órganos de administración, apoderados, representantes legales, funcionarios, asesores o personas vinculadas a las que se refiere el artículo 248-A, ofrecido, negociado o efectuado, cualquier pago o, en general, cualquier beneficio o incentivo ilegal en relación al contrato.

b) La obligación del contratista de conducirse en todo momento, durante la ejecución del contrato, con honestidad, probidad, veracidad e integridad y de no cometer actos ilegales o de corrupción, directa o indirectamente o a través de sus socios, accionistas, participacionistas, integrantes de los órganos de administración, apoderados, representantes legales, funcionarios, asesores y personas vinculadas a las que se refiere el artículo 248-A.

c) El compromiso del contratista de: (i) comunicar a las autoridades competentes, de manera directa y oportuna, cualquier acto o conducta ilícita o corrupta de la que tuviera conocimiento; y (ii) adoptar medidas técnicas, organizativas y/o de personal apropiadas para evitar los referidos actos o prácticas.

El incumplimiento de las obligaciones establecidas en estas cláusulas, durante la ejecución contractual, da el derecho a la Entidad correspondiente a resolver automáticamente y de pleno derecho el contrato, bastando para tal efecto que la Entidad remita una comunicación informando que se ha producido dicha resolución, sin perjuicio de las acciones civiles, penales y administrativas a que hubiera lugar."

**XXII. PLAZO MAXIMO DE RESPONSABILIDAD DEL CONTRATISTA**

El Contratista es responsable por la calidad ofrecida y por los vicios ocultos de los bienes ofertados en un plazo no menor de un (01) año contados a partir de la conformidad otorgada por la Entidad.